



La Communauté  
de communes

Les nouveaux élus  
communautaires

**11** Développement et  
rayonnement

Ils s'installent sur le  
territoire

**23** Qualité de vie

Nouveauté de la saison à  
la piscine

**29** Services à la personne

Offre de soins sur notre  
territoire

## 03 Sommaire

### 04 Que fait la Communauté de communes ?

- Portraits des 33 nouveaux élus communautaires
- Le budget en 12 points clés
- Le paiement de proximité : une solution simple et accessible
- Le nouveau site internet se dévoile

### 08 L'Actu en images



- Inauguration du pôle santé de Bazoges-en-Pareds
- Dictée géante : un beau succès !
- Les résidents de la Largère s'initient au vélo
- Des collégiens mieux informés sur les usages et les risques d'Internet

### 09 Développement & Rayonnement



- Aménagement de deux nouvelles zones d'activités
- Aménagement de la zone de La Levraudière
- Salon de l'emploi saison formation
- Traversée Océan Atlantique
- Ils s'installent sur le territoire
- Café Major Tom, un lieu convivial «la tête dans les étoiles»
- Des réserves foncières au service du développement économique
- 5<sup>ème</sup> édition du salon de l'habitat : les temps forts en images
- ECL'OR : accompagner les collégiens vers leur avenir
- Un été pour redécouvrir votre territoire

## 16 Aménagement & Environnement



- Le Guichet unique de l'habitat fête ses 2 ans !
- Ma prime adapt'
- Investissez dans le logement locatif à La Châtaigneraie et Mouilleron-Saint-Germain
- Deux nouveaux giratoires pour sécuriser les accès
- Fête de la nature
- Paysages nourriciers : à vos objectifs !

## 19 CULTURE Mag'

## 23 QUALITÉ DE VIE



- Semaine de la Petite Enfance retour en images
- Nouveautés de la saison à la piscine
- Grandir, créer et comprendre le monde
- Activ'ados
- Transport scolaire : préparez la rentrée 2026/2027
- S'orienter pour mieux réussir
- Portes ouvertes école de musique
- Exposition «Les petites Personnes» de Christian Voltz
- La bande dessinée à l'honneur sur le territoire
- BÉDÉLire : le prix BD placé sous le signe de l'humour
- La bouquinerie de Simone reprend la route
- Réservez vos livres sur le portail du réseau des bibliothèques

## 28 SERVICES à la personne



- Pour notre santé mentale
- Les promeneurs du net arrivent sur le territoire
- Une offre de santé diversifiée et de proximité
- Mon Espace Santé : déjà plus de 170 comptes ouverts !
- De nouveaux professionnels de santé sur le territoire
- Lancement du projet d'animation de la vie sociale
- Simone poursuit sa tournée sur le territoire !
- Aller vers les salariés, au plus près du terrain

## 32 Dans nos communes



- 4 bonnes raisons de sortir en famille

## 34 CCPLC Mag' JUNIOR



- Sudoku
- Baam ! De l'art dans les épinards
- Le mot difficile
- Emmène tes parents
- Testez vos enfants
- Coup de coeur des bibliothèques



Communauté de Communes  
du Pays de La Châtaigneraie

Les Sources de la Vendée  
La Tardière - 85120 Terval  
Tél : 02.51.69.61.43

[www.pays-chataigneraie.fr](http://www.pays-chataigneraie.fr)

Horaires d'ouverture : du lundi au vendredi  
de 9h à 13h et de 14h à 17h30

Retrouvez l'actualité communautaire  
au jour le jour sur [www.pays-chataigneraie.fr](http://www.pays-chataigneraie.fr)



Antigny - Bazoges-en-Pareds - Cezais  
La Châtaigneraie - Cheffois - Loge  
Fougereuse - Marillet - Menomblet -  
Mouilleron-Saint-Germain  
Saint Hilaire-de-Voust  
Saint Maurice-des-Noues  
Saint Maurice-le-Girard  
Saint Pierre-du-Chemin - Terval  
Rives-du-Fougerais

## Bulletin intercommunal

# 53 • Juin 2026

Directeur de la publication : Christian Chateller

Crédit Photos : Adobe stock, Medhi Média, Cie paroles  
de Lutin, Cy, Cie Erves to Bary toni, Les Trublions,  
Swing Note, Romzz, Be Happy

Création graphique, mise en page

ProCom - 85120 La Tardière

Impression : Imprimerie Offset 5 - 85150 Les Achards

Chères habitantes, chers habitants,

Cette édition de votre bulletin intercommunal met à l'honneur les conseillers communautaires. Souvent méconnue, l'intercommunalité joue pourtant un rôle central dans notre quotidien : développement économique, habitat, mobilité, petite enfance, santé, culture, environnement ou encore aménagement du territoire. À travers ce dossier, nous souhaitons faire mieux connaître les enjeux de la représentation des communes au sein de notre communauté de communes.



L'année 2026 est également marquée par une volonté forte de moderniser nos outils et de renforcer le lien avec les habitants. Dès ce mois de juin, vous pourrez découvrir le nouveau site internet de la Communauté de communes. Plus clair, plus accessible et plus pratique, il permettra à chacun de retrouver facilement les informations utiles, les démarches en ligne, les actualités du territoire ainsi que l'ensemble des services proposés.

Le développement économique demeure une priorité majeure. Afin d'anticiper les besoins des années à venir et de préparer l'accueil de nouvelles activités, plusieurs réserves foncières ont été acquises sur le territoire. Cette stratégie d'anticipation est indispensable pour accompagner les créations et implantations d'entreprises, soutenir l'emploi local.

Cette année marque également les deux ans du Guichet Unique de l'Habitat. Depuis sa création, ce service a accompagné 600 habitants dans leurs projets de rénovation, d'adaptation des logements ou d'amélioration énergétique. Ce dispositif de proximité répond à des besoins concrets et participe pleinement à l'amélioration du cadre de vie.

Les projets d'aménagement se poursuivent également avec plusieurs opérations de sécurisation des déplacements, notamment les projets de giratoires engagés sur 2 axes structurants du territoire : le rond-point de la Levraudière et celui du Châtenay. Ces investissements traduisent notre volonté d'améliorer la sécurité routière et les conditions de circulation pour tous.

La santé reste une préoccupation majeure. L'arrivée d'un dentiste et d'un psychomotricien à La Châtaigneraie de santé constitue une excellente nouvelle pour le territoire et vient renforcer une offre de soins que nous continuons d'accompagner avec attention. Maintenir et développer les services de santé de proximité demeure un enjeu essentiel pour garantir l'attractivité et la qualité de vie du Pays de La Châtaigneraie c'est pourquoi des travaux sont prévus dans les 4 pôles santé intercommunal du territoire.

Notre territoire continue aussi de se distinguer par la richesse de sa vie culturelle, éducative et associative. Je tiens à saluer le succès des événements récemment organisés, comme la Fête de la Nature ou encore la Semaine de la Petite Enfance mis en place par le Relais Petite Enfance, ou l'exposition Voltz proposée par le réseau Arantelle, qui ont rassemblé plus de 2 000 petits et grands autour de moments de découverte, de sensibilisation et de partage.

Au fil des pages de ce bulletin, vous découvrirez l'ensemble de ces projets, événements et initiatives qui témoignent du dynamisme de notre intercommunalité.

Je vous souhaite une excellente lecture ainsi qu'un très bel été à toutes et à tous.

Le Président Communauté de communes du Pays de La Châtaigneraie

## Portraits des 33 nouveaux élus communautaires

### Les nouveaux visages de la Communauté de communes

Présidé par Christian Chatellier, la Communauté de communes est depuis le 9 avril doté d'un nouvel exécutif composé de 33 élus communautaires, dont 7 vice-présidents.

Cette double page présente les membres du Conseil communautaire. Cette assemblée est chargée de débattre et de voter sur les projets et politiques publiques à mener dans les champs de compétences de la Communauté de communes (développement économique, aménagement du territoire, environnement, services à la population, gestion des équipements communautaires, etc.).



#### ANTIGNY



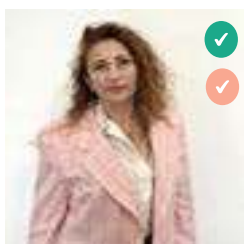
Cyrille  
OUVRARD



Annie  
LUBOT



#### BAZOGES-EN-PAREDS



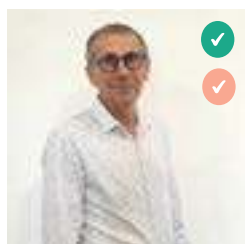
Christine  
LELOT



Emmanuel  
MAURIN



#### CHEFFOIS



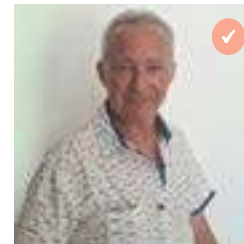
Jean-Marie  
GIRAUD



Mélanie  
ARNAULT



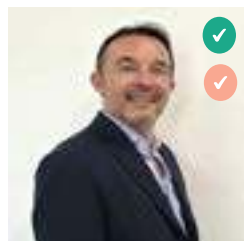
#### LOGE-FOUGEREUSE



Eduardo  
SANCHEZ LATORRE



#### LA CHÂTAIGNERAIE



Nicolas  
MAUPETIT



Alain  
ALBERTEAU



Anita  
BARBARIT



Laurence  
GIRARD



Samantha  
LAMY



#### MARILLET



Marie-Christine  
CAPEL



#### MENOMBLET



Bernard  
MOTTARD



Elisabeth  
MARSAULT



Président de la Communauté de communes



Vice-Président



Maires



Maires délégués

# Que fait la Communauté de communes

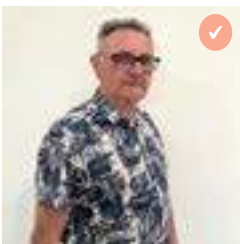
## MOUILLERON-SAINT-GERMAIN



Hélène  
MEUNIER

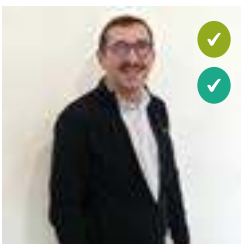


Brigitte  
CHASSERIAU



Pascal  
COUSIN

## SAINT HILAIRE-DE-VOUST

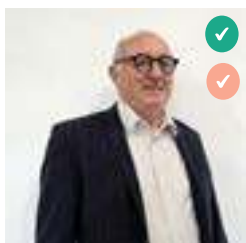


Christian  
CHATELLIER



Laura  
PASQUIER

## SAINT MAURICE-LE-GIRARD



Jean  
PACTEAU



Damien  
GOURMAUD

## SAINT MAURICE-DES-NOUES

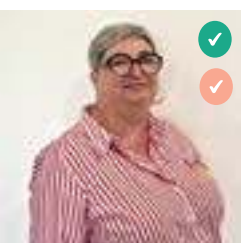


Bertrand  
ROBINEAU



Stéphanie  
PLATTEAU

## SAINT PIERRE-DU-CHEMIN

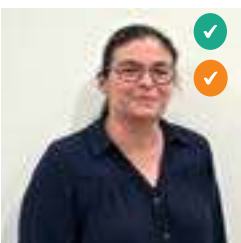


Anouck  
BALQUET

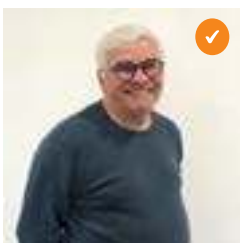


Thierry  
PACTEAU

## RIVES-DU-FOUGERAIS



Sophie  
BERGER

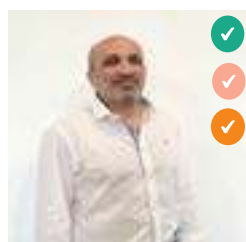


Pascal  
BECOT



Cédric  
MOREAU

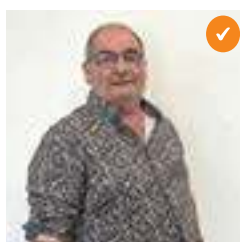
## TERVAL



Damien  
CRABEIL



Nathalie  
BETARD



Claude  
GERBAUD



Elisabeth  
LERAY



- 1 Président
- 7 Vice-Présidents
- 33 Conseillers communautaires

# Que fait la Communauté de communes



## Le budget en 12 points clés (investissement et fonctionnement)

La Communauté de communes a voté son budget le 12 mars dernier

### Santé

**2.5**

millions d'€

pour des projets extensions, constructions des différents pôles santé, logement des internes

### Environnement

**1.98**

millions d'€

notamment pour les ordures ménagères, GEMAPI, PCAET, assainissement ...

### Développement économique

**1.67**

millions d'€

pour l'aménagement des ZAE, de réserves foncières, bâtiment économique ...

### Modernisation des équipements

**1.39**

millions d'€

pour la piscine, salle de gymnastique, Maison de Pays, salle des Silènes

### Financement aux communes

**1.39**

millions d'€

Pour les fonds de concours, attribution de compensation, DSC, ...

### Enfance / Jeunesse

**749 508 €**

pour le Relais Petite Enfance, Accueil de Loisirs Laguéprie, Activ'ados, ...

### Culture

**527 826 €**

pour les dépenses liées aux manifestations culturelles, école de musique, bibliothèques, ...

### Urbanisme

**501 720 €**

pour le Plan Local d'Urbanisme Intercommunal, et l'ADS

### Urbanisme

**501 720 €**

pour le Plan Local d'Urbanisme Intercommunal, et l'ADS

### Cohésion Sociale

**439 948 €**

Conseiller numérique, Territoire Zéro Non Recours, France services, ...

### Soutien aux entreprises

**237 760 €**

Aides agricoles, entreprises, professionnels de santé

### Soutien aux associations

**161 375 €**



Une note financière détaillée du budget est disponible sur notre site internet : [www.pays-chataigneraie.fr](http://www.pays-chataigneraie.fr)



## Le paiement de proximité : une solution simple et accessible

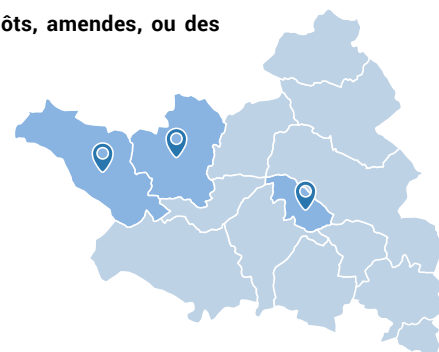
Réglez vos factures publiques chez un buraliste agréé, en toute sécurité

Les usagers peuvent procéder à tous types de paiements au bénéfice du Trésor Public (Impôts, amendes, ou des factures de services publics locaux (accueil de loisirs, activ'ados, école de musique) par :

- Prélèvement automatique;
- Payfip, via la plateforme de paiement en ligne de la DGFIP;
- En espèces jusqu'à 300 € ou carte bancaire sans limitation chez des buralistes agréés grâce à un service dénommé « paiement de proximité ».

### Comment payer avec le « paiement de proximité » ?

- L'utilisateur se rend dans un point de vente agréé avec un avis des sommes à payer sur lequel figure un QR code;
- Le document est scanné dans le module joueur du terminal de la Française des Jeux;
- Le buraliste procède à l'encaissement de la somme (le buraliste n'a accès à aucune information de nature personnelle).



### Liste des points d'accueil sur le territoire :

- La Boule d'Or à La Châtaigneraie
- Votre Marché à Mouilleron-St-Germain
- Epicerie du Donjon à Bazoges-en-Pareds

## Le nouveau site internet se dévoile Un outil numérique pour faciliter vos demandes

Le nouveau site internet de la Communauté de communes a été lancé fin juin. L'objectif : répondre à vos attentes : informations simplifiées, accessibilité améliorée, navigation fluide et adaptée à l'ensemble des supports.

Découvrons-le ensemble :

### 1- Accès direct aux rubriques

- Le **portail famille** pour vos inscriptions au centre de loisirs Laguépie,
- **S'implanter sur le territoire** pour vos projets de créations ou de développement de votre entreprise,
- **Aides financières** retrouvez les soutiens financiers pour les particuliers, professionnels, et associations du territoire
- **L'annuaire des contacts**
- **La piscine intercommunale** avec les horaires et les activités proposées
- **Le paiement en ligne** de vos factures (SPAC, école de musique, salle des silènes, ...)

### 2 - L'actualité

La page d'accueil met en avant 4 actualités, les événements et offre à l'internaute la possibilité d'accéder en un clic à toutes les actualités de l'intercommunalité. L'ensemble des informations se retrouve sur une page accessible depuis la page d'accueil. Cette page possède son propre moteur de recherche avec des mots clés et des catégories.

### 3 - Le kiosque

Retrouvez toutes les publications de la Communauté de communes (CCPLC Mag', Santé Mag', Senior Mag', annuaire santé, ...), les comptes rendus des Conseils communautaires, ... téléchargeables et imprimables, triés par thématiques. Pour une meilleure lecture une liseuse numérique est intégrée sur le site.

### 4 - Les réseaux sociaux – la newsletter

Le nouveau site internet permet également de s'inscrire facilement aux différents moyens de communication :

- Les newsletters mensuelles : culture, générale, économie, ... envoyés tous les mois
- Les réseaux sociaux : Facebook, Instagram, LinkedIn, YouTube, ...

### 5 - Le territoire

Besoin d'une information sur l'une des 14 communes du territoire ? En un clic vous retrouverez les horaires des mairies, leur site internet, ...

### Le site internet en chiffres :

- 99 131 visiteurs par an
- 53 % des visiteurs consultent le site via leur téléphone
- 177 040 pages vues par an



## Inauguration du pôle santé de Bazoges-en-Pareds

Le 10 février dernier, les élus communautaires ont inauguré le pôle santé de Bazoges-en-Pareds, à l'issue d'une année de travaux.

L'extension de 158 m<sup>2</sup> a permis la création de nouveaux bureaux destinés à accueillir des professionnels de santé supplémentaires, ainsi que leurs assistants et leurs étudiants. Les deux médecins déjà installés au sein du pôle ont intégré ces nouveaux locaux en janvier 2026.



## Dictée géante : un beau succès !

Samedi 7 mars, la 11<sup>ème</sup> édition de la dictée géante du réseau d'Arantelle a rassemblé 152 participants, répartis en trois catégories (jeunes, adultes amateurs, adultes confirmés), dans les 14 bibliothèques du territoire.

Le texte, spécialement rédigé par Alain Perrocheau, a su captiver les participants tout en mettant à l'épreuve leur maîtrise de la langue française, mêlant subtilités grammaticales et richesse du vocabulaire.



## Les résidents de la Largère s'initient au vélo

À l'initiative du centre d'habitat de la Largère, de Rives-de-Fougerais, une journée vélo a été organisée avec la Communauté de communes du Pays de La Châtaigneraie pour sensibiliser les résidents à la sécurité routière et encourager leur autonomie.

Le 26 février, une première étape théorique a été organisée par le chargé de prévention routière de la Communauté de communes. Après un déjeuner convivial, les participants ont pu profiter d'une sortie à vélo sous le soleil avec notamment l'observation des attitudes des autres usagers de la route.



## Des collégiens mieux informés sur les usages et les risques d'Internet

Le conseiller numérique est intervenu auprès de 200 collégiens dans le cadre d'une action de sensibilisation aux usages du numérique.

Cette rencontre avait pour objectif d'informer les élèves sur les bonnes pratiques en ligne et les risques liés à Internet. Les thèmes abordés ont notamment concerné la protection des données personnelles, les réseaux sociaux et le cyberharcèlement. Cette intervention a permis de renforcer leur esprit critique face aux contenus en ligne et d'encourager un usage responsable des outils numériques.



## Aménagement de deux nouvelles zones d'activités Une réponse concrète aux besoins

Sur le fondement de ses statuts et en conformité avec la loi NOTRe du 7 août 2015, la Communauté de communes du Pays de La Châtaigneraie est seule habilitée à créer et à aménager de nouvelles zones d'activités économiques.

### Projet d'Aménagement de la Zone de la Garenne à La Châtaigneraie

La Communauté de communes vient de se rendre propriétaire d'une emprise zonée AUE (urbanisée à dominance Éco) au sein du PLUiH sur la commune de La Châtaigneraie d'une superficie de 16 955 m<sup>2</sup>.

L'étude a été confiée à la Société d'Aménagement et d'Etudes Techniques (SAET) qui travaille en étroite collaboration avec les cabinets ADAUC et GMI.

L'objectif est de permettre l'implantation ou le développement d'entreprises sur le territoire.



- AUTOCONTROL
- SPA Marinélys

### Projet d'Aménagement de la Zone des Vignes à Cheffois

Afin de répondre aux besoins des entreprises du territoire, l'aménagement de 12 204 m<sup>2</sup> de la zone des Vignes est en cours, avec un début de travaux prévu à l'automne 2026.

Objectif : créer plusieurs lots et îlots qui permettront à des différents types de sociétés (commerciales, artisanales voire même tertiaires) de s'installer sur cette zone, qui dispose d'une belle visibilité.



- Zen pour un style

## Aménagement de la zone de La Levraudière Pour faciliter l'accueil des poids lourds

Des travaux ont été réalisés rue Schumann à Antigny : 3 places de stationnements poids-lourds ont été créées ainsi que l'aménagement d'une surlargeur pour la giration des poids-lourds.

Cet aménagement a été réalisé suite à une demande des chefs d'entreprises implantées sur la zone lors des comités de site.



## Salon de l'emploi saison formation Une mobilisation réussie autour de l'emploi et des compétences

La 4<sup>ème</sup> édition du salon « Emploi, Saison, Formation » a réuni plus de 1 000 visiteurs en février dernier.

Organisé par l'agence d'attractivité Vendée Grand Sud, l'événement, en partenariat avec les employeurs du territoire, a proposé des ateliers pratiques autour des métiers de soudeur et d'aide-soignant, ainsi que des solutions de mobilité disponibles sur les trois bassins couverts par l'agence (Pays de La Châtaigneraie, Pays de Fontenay-le-Comte, Vendée Sèvre Autise).

La prochaine édition se tiendra le 7 février 2027.



## Traversée Océan Atlantique le gérant de l'entreprise Couture s'est lancé dans une traversée en solitaire

Le 20 avril, un chef d'entreprise bien connu du territoire s'est élancé depuis La Trinité-sur-Mer pour une traversée de l'atlantique en solitaire.

Il s'agit de Frédéric Couture, gérant de l'entreprise Couture à La Châtaigneraie.

L'entreprise familiale de production de meubles créée en 1870, implantée tout d'abord à Antigny puis à La Châtaigneraie compte aujourd'hui 249 employés, 60 sur le site de La Châtaigneraie et 189 en Roumanie. L'entreprise a su s'adapter à un environnement en permanente évolution, tant dans l'industrialisation des produits, que dans la création.

**Cette histoire familiale se retrouve également dans sa passion pour la voile.**

C'est son père, Jean-Marie, qui l'a initié dès son plus jeune âge. Suite au décès brutal de son père, il a souhaité acheter un bateau pour en faire profiter sa famille. Il s'est ensuite inscrit dans un club, a fait quelques régates et en 2018, a terminé 4<sup>ème</sup> au classement général lors de sa première régata en solitaire vers la Martinique.

A bord de son voilier « Be Happy », son objectif était cette fois d'atteindre Fort de France en 23 jours !

Cette traversée, en plus d'être un challenge personnel, est organisée au profit d'une association : « Tous pour Lulu »\*. Le règlement de la course imposait que chaque skipper reverse une somme à une association (1 mile parcouru 1 € pour l'association).

\*Tous avec Lulu est une association d'Antigny, créée pour venir en aide à Lucas Phélippau et sa famille. L'enfant est atteint de la myopathie de Duchenne, maladie évolutive.



## » Ils s'installent sur le territoire

### Rencontre avec deux entreprises qui font vivre le territoire

Atelier Cléo, la communication sur mesure

Charlotte Michelet accompagne entreprises et associations avec créativité et écoute.

#### J'ai créé mon entreprise en juin 2025.

##### • Expliquez votre projet en quelques mots

« Graphiste depuis plus de 10 ans, j'accompagne les entreprises, les indépendants et les associations dans leur communication.

Ma valeur ajoutée réside dans le conseil, l'écoute et la transmission de mon savoir-faire, afin de proposer une offre complète et adaptée à chaque projet. »

##### • L'esprit que vous souhaitez donner à votre entreprise

« Je souhaite insuffler un esprit bienveillant et collaboratif. J'aime dire à mes clients que nous travaillons "en équipe" : ils font partie intégrante du projet, et leur implication est essentielle à sa réussite. »

##### • Retour sur vos précédentes expériences

« J'ai eu l'opportunité de travailler en tant que salariée dans des structures variées : agence de communication, entreprise de signalétique, service communication en entreprise, ainsi que sur des missions de community management.

Ces expériences m'ont permis de développer une vision globale de la communication, que je mets aujourd'hui au service de mon activité indépendante. »

##### • Quels sont les services proposés ?

« Je propose principalement des prestations sur-mesure. J'écoute les besoins de mes clients afin de définir ensemble les supports les plus pertinents.

Je réalise notamment des identités visuelles (logo, charte graphique), ainsi que des supports de communication imprimés (cartes de visite, flyers, affiches, brochures...).

Je peux également intervenir sur des projets de publicité sur le lieu de vente (salons, événements), d'enseignes, de textiles, d'habillage de véhicules, et accompagner mes clients sur leur communication digitale (réseaux sociaux, création de site internet). »

##### • Quels sont les projets pour le futur, des idées de développement ?

« À court terme, je prévois de m'installer dans un local sur la commune de Cheffois, afin de gagner en visibilité et en professionnalisme.

Par ailleurs, avec d'autres indépendantes, nous souhaitons créer un collectif d'entrepreneuses. L'objectif est de se réunir, partager nos expériences (réussites comme difficultés) et proposer des ateliers avec des intervenants extérieurs autour de thématiques communes (comptabilité, gestion, communication, bien-être professionnel...). »


##### • Horaires et jours d'ouverture

Je suis disponible du lundi au vendredi, de 8h à 18h.

##### • Coordonnées

Téléphone : 07 60 41 80 94

Email : atelier.cleo85@gmail.com

 @cleo\_ateliercreatif



## » Café Major Tom, un lieu convivial "la tête dans les étoiles" Maya et David Coscioli insufflent une nouvelle vie au café de La Chapelle- aux-Lys - Terval.

Maya et David Coscioli sont les nouveaux gérants du bar restaurant de La Chapelle-aux-Lys : Le Major Tom.

La Communauté de communes du Pays de La Châtaigneraie a apporté son soutien à la Commune, propriétaire du bâtiment, pour l'acquisition de matériels nécessaires à l'activité pour un montant de 10 000 €.

### Ils ont répondu à nos questions :

#### • Expliquez-nous votre projet en quelques mots et l'esprit que vous souhaitez donner au lieu :

« Notre café souhaite s'inscrire dans la belle dynamique astronomique du village et propose un lieu convivial et chaleureux pour que les habitants et les visiteurs puissent se retrouver et échanger autour d'un verre après avoir découvert le planétarium ou le chemin aux étoiles.

Nous proposons une petite restauration le midi avec une cuisine « fait maison » avec des produits locaux et de saison, les après-midis des pâtisseries maison pour le salon de thé et le vendredi et le samedi soir pour le bar, boissons et assiettes à partager ».

#### • Pourquoi avoir choisi la Chapelle-aux-Lys pour l'ouverture de votre commerce ?

« Nous avons tenu pendant 10 ans un café-librairie dans un petit quartier du centre-ville de Nantes. L'envie de quitter la ville pour être plus proche de la nature et d'ouvrir un lieu qui récré du lien social et propose quelques animations culturelles, voilà ce qui nous a poussé à changer de vie pour nous retrouver à La Chapelle-aux-Lys. Rien ne se serait fait sans le concours d'Olivier Sauzereau que nous connaissions déjà et sans l'aide précieuse de l'ancien maire du village Philippe Boisson, qui nous a aidé à porter le projet pendant les 3 ans qui ont précédé l'ouverture. La mairie s'est effectivement chargée de la rénovation de tout le bâtiment, (le café et l'appartement au-dessus), et nous avons pris en charge l'aménagement intérieur du café et la décoration.

Nous avons fait intervenir l'artiste nantais Sébastien Bouchard pour la façade avec un magnifique hommage à Claudie Haigneré (première femme française dans l'espace) pour que le café puisse se démarquer et pour qu'il soit tout de suite identifié comme un élément supplémentaire dans la vision astronomique de ce petit village qui vit la tête dans les étoiles.»

#### • Quels sont vos projets ?


- « Développer un petit rayonnage en épicerie fine avec un choix de produits locaux pour mettre en valeur les producteurs du coin.
- Développer un rayonnage de livres à la vente sur l'astronomie pour que le public, notamment les touristes, puisse repartir avec quelques lectures emblématiques sur cette discipline.
- Développer le partenariat avec la bibliothèque municipale qui se trouve juste à côté et créer des animations culturelles autour de la lecture pour toutes les générations ».

#### • Vos jours d'ouverture et horaires ?

Mercredi - jeudi : 9h - 20h

Vendredi - samedi : 9h - 22h

Dimanche : 9h - 20h

 major\_tom\_café

Tél : 02 55 09 79 31

Adresse : 2, rue de La Vendée, La Chapelle-aux-Lys - 85120 Terval



## Des réserves foncières au service du développement économique

Une démarche anticipatrice en cohérence avec le PLUiH.

Plusieurs emprises foncières sont actuellement en cours d'acquisition par la Communauté de communes.

Elles sont pour la plupart zonées en Ue et AUe au sein du PLUiH. Une seule est zonée en A et sera destinée au relogement d'exploitants agricoles évincés de baux ruraux en raison de projets d'aménagement.

Cette politique foncière, pleinement cohérente avec les zones ouvertes en extension économiques prévue par le PLUiH (soit, sur la période 2021-2030, une enveloppe foncière de 37 ha en zone urbaine et 15 ha en extension), permettra à de futures entreprises de s'implanter ou de se développer sur son territoire.

Zones d'Activités Économiques	Commune	Superficie	Zonage
Marcourine	Saint Maurice-le-Girard	5 720 m <sup>2</sup>	AUe
La Levraudière 2	Antigny	15 136 m <sup>2</sup>	Ue
Les Plantes	Antigny	17 733 m <sup>2</sup>	Ue
Le Fief	Mouilleron-Saint-Germain	2 125 m <sup>2</sup>	A
La Garenne*	La Châtaigneraie	16 955 m <sup>2</sup>	AUe
<b>Total</b>		<b>57 669 m<sup>2</sup></b>	

\*Projet d'aménagement en cours (cf. page 9)

**Marcourine - Saint-Maurice-le-Girard**



**La Levraudière 2 - Antigny**



**Les Plantes - Antigny**



**La Garenne - La Châtaigneraie**

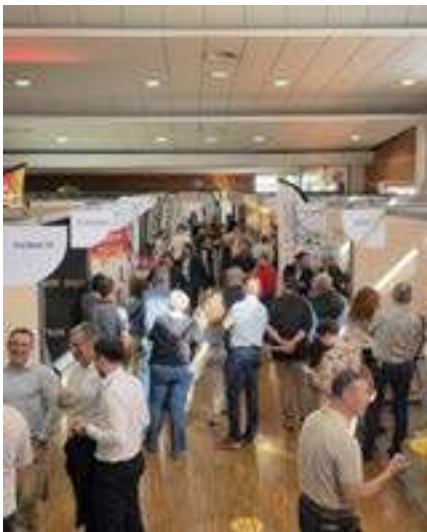


## 5<sup>ème</sup> édition du salon de l'habitat : les temps forts en images Inspiration, échanges, et savoir faire au rendez-vous

La Communauté de communes a organisé du 24 au 26 avril 2026 une nouvelle édition de son salon de l'habitat 100% local.

38 exposants étaient présents ainsi que de nombreux partenaires. Un programme d'animations variées a spécialement été créé pour l'évènement : après-midi dédiée à l'orientation avec la présence d'apprentis, du service orientation et de la Région, ateliers vannerie - restauration de meubles - dalle de verre, conférences, des gendarmes et de l'ADILE, initiations proposées par l'Outil en Main, animations musicales de l'école intercommunale de musique et du groupe Moonshine Club.

Cette année : 1 280 visiteurs ont été accueillis.



## ECL'OR : accompagner les collégiens vers leur avenir Un parcours d'orientation innovant qui relie collèges et entreprises

Proposé à l'échelle des 3 territoires de Vendée Grand Sud, le parcours ECL'OR est un parcours d'orientation pour les collégiens, qui mêle ateliers en classe et rencontres d'entreprises locales.

Il permet aux élèves en classe de 4<sup>ème</sup> et 3<sup>ème</sup> de participer à des ateliers sur la connaissance de soi. À cette occasion, ils découvrent des métiers lors de visites d'entreprises marraines, et utilisent un carnet d'orientation pour affiner leurs choix.

Les entreprises, en collaborant avec les enseignants, font découvrir des métiers peu connus et sensibilisent les élèves aux réalités du territoire en collaboration avec les enseignants

Les familles sont impliquées dans des échanges autour des parcours professionnels. Ce dispositif, déjà apprécié pour son impact, favorise l'implication des jeunes, renforce la confiance en soi et crée un lien durable entre l'école et le monde économique local.

Merci aux entreprises du territoire qui se sont mobilisées pour intervenir dans les classes : Scheiber, Câble Innov', BO Travaux, Ax'Hôtel, Sportifrance, Entreprise Boutet, Thomas TP.



## Un été pour redécouvrir votre territoire Des expériences à vivre près de chez vous

**Le Pays de La Châtaigneraie confirme son positionnement de territoire d'exception pour l'observation du ciel nocturne. Avec 13 communes labellisées « Villes et Villages Étoilés », il obtient désormais la reconnaissance de « Territoire villes et villages étoilés ». Une distinction qui valorise un cadre préservé... et invite à lever les yeux.**

L'Office de Tourisme Vendée Marais Poitevin en a fait une filière à part entière, portée par une promesse simple : observer, s'émerveiller et réveiller le héros qui est en vous ! Pour vivre une véritable expérience spatiale, profitez d'une séance immersive au planétarium, d'une balade sur le Chemin aux étoiles puis d'une pause bien méritée au Café Major Tom à La Chapelle-aux-Lys, Terval. (Focus sur cet établissement - P.12)



Sur terre aussi, les aventures sont nombreuses ! Cette saison, le Donjon de Bazoges-en-Pareds se transforme en donjon des secrets grâce à l'alchimie et les savoirs anciens qui s'emparent des lieux. Des visites guidées thématiques, des concerts sur des récits et mythes oubliés du territoire et des ateliers organisés par la Fée Morgane (cours de potions, création de talismans, etc.) vous promettent un été rempli de mystère et de magie.

Pour prolonger l'aventure historique, cap sur Mouilleron-Saint-Germain pour découvrir le destin héroïque de Georges Clemenceau et Jean de Lattre de Tassigny grâce au musée national Clémenceau - De Lattre.

À cela s'ajoute une programmation estivale, portée par les communes et les acteurs locaux, qui rythmera l'ensemble du territoire. Cet été, pas besoin de partir loin : l'aventure est ici, à portée de main.

Retrouvez encore plus d'idées de sorties sur le nouveau site de l'Office de Tourisme : [www.vendee-maraispoitevin.com](http://www.vendee-maraispoitevin.com)

### L'Office de Tourisme déménage

L'Office de Tourisme, auparavant situé à La Châtaigneraie, sera désormais installé à Mouilleron-Saint-Germain, au 1 rue du Pavé (juste à côté de la mairie). Ce nouveau point d'accueil ouvrira ses portes en juillet et août pour informer, conseiller et accompagner visiteurs et habitants dans la découverte du territoire. Ouvert du mardi au samedi de 10h00 à 13h00 et de 14h00 à 18h00.



## Le Guichet unique de l'habitat fête ses 2 ans ! Rénover son logement, un accompagnement sur mesure

Lancé le 1<sup>er</sup> juillet 2024 par la Communauté de communes, le Guichet Unique de l'Habitat célèbre cette année ses deux ans d'existence. Ce service public, gratuit et neutre pour les habitants, accompagne chacun dans ses projets d'amélioration, de rénovation ou d'adaptation de son logement.

Chaque semaine, des permanences sur rendez-vous sont assurées par des conseillers d'Hateis Habitat et de l'ADILE de la Vendée, avec la possibilité de visites à domicile pour évaluer les besoins. Les conseillers apportent des réponses concrètes sur la rénovation énergétique (isolation, chauffage, menuiseries...), l'adaptation du logement (salle de bain, accessibilité...) ou encore les projets photovoltaïques.

Au-delà du conseil technique, le Guichet Unique de l'Habitat facilite l'accès aux aides financières. Les équipes accompagnent les habitants dans le montage des dossiers de subventions, notamment dans le cadre de l'Opération Programmée pour l'Amélioration de l'Habitat (OPAH) menée en partenariat avec l'Agence Nationale de l'Habitat (ANAH) et du Pacte territorial. La Communauté de communes propose également ses propres dispositifs : primes pour le gain énergétique, aides à l'utilisation de matériaux biosourcés, à l'adaptation des logements et soutien à la rénovation et à la remise sur le marché de logements vacants.

### En deux ans :

- 500 appels ont été passés au guichet unique
- 250 rendez-vous conseils ont été réalisés
- 30 dossiers de subventions ont été déposés

Vous avez un projet ? N'hésitez pas à prendre rendez-vous pour bénéficier d'un accompagnement gratuit et personnalisé.

Plus d'infos : 02 51 69 61 43

## Ma prime adapt' Adapter son logement pour mieux vivre chez soi

Le dispositif MaPrimeAdapt', porté par l'ANAH, permet de financer des travaux d'adaptation pour favoriser le maintien à domicile.

Cette aide s'adresse aux personnes âgées ou aux personnes en situation de handicap, sous conditions de ressources. Elle permet de prendre en charge une partie importante des travaux, comme l'aménagement de la salle de bain (remplacement de la baignoire par une douche), l'installation de barres d'appui, de WC adaptés, ou encore la motorisation des volets.



Au-delà du financement, les ménages bénéficient d'un accompagnement complet : un diagnostic du logement, des conseils techniques et un appui pour le montage du dossier de subvention. Cet accompagnement est assuré localement dans le cadre du Guichet Unique de l'Habitat.

MaPrimeAdapt' peut couvrir jusqu'à 70 % du montant des travaux, dans la limite de 22 000 € HT, selon les ressources du ménage.

Vous souhaitez adapter votre logement ou celui d'un proche ? Renseignez-vous auprès du Guichet Unique de l'Habitat pour un accompagnement gratuit et personnalisé : 02 51 69 61 43

### LES TRAVAUX ÉLIGIBLES



- 1 Aménagement de la salle de bain**  
Remplacement de la baignoire par une douche, barre d'appui, siège de douche, lavabo PMR ...
- 2 Aménagement des WC**  
WC surélevés, barre d'appui ...
- 3 Aménagement des escaliers**  
Monte-escalier, ascenseurs, plate-forme élévatrice ...
- 4 Aménagement intérieur**  
Suppression de marches, élargissement des passages, sens d'ouverture des portes ...
- 5 Installation de volets motorisés**
- 6 Aménagement extérieurs**  
Rampe d'accès, barre d'appui ...

Vous souhaitez adapter votre logement ou en savoir plus sur l'aide. Contactez le guichet unique de l'habitat au 02 51 69 61 43 du lundi au vendredi de 9h à 13h et de 14h à 17h30.

## Investissez dans le logement locatif à La Châtaigneraie et Mouilleron-Saint-Germain

Venez vous informer et échanger sur votre projet !

Dans un contexte où l'accueil de nouveaux salariés constitue un enjeu majeur pour notre territoire, les communes de La Châtaigneraie et Mouilleron-Saint-Germain, en partenariat avec la Communauté de communes, organisent une réunion d'information dédiée à la valorisation des investissements locatifs.

Gratuite et ouverte à tous, cette rencontre s'adresse aux habitants du territoire ainsi qu'aux personnes intéressées par un projet d'investissement immobilier.

Intitulée « **Rénover un bien pour le louer : aides et solutions** », cette réunion permettra de :

- Découvrir les dispositifs d'accompagnement existants pour les projets de rénovation,
- S'informer sur les aides financières mobilisables,
- Comprendre les opportunités de défiscalisation liées au logement locatif.

L'objectif est de mieux faire connaître les leviers permettant de rénover et mettre en location des biens, tout en contribuant à dynamiser l'offre de logements et à faciliter l'installation de nouveaux actifs sur le territoire.

Des conseillers locaux seront présents pour répondre aux questions et orienter les porteurs de projets.

Entrée libre – Réunion d'information le 22 septembre à 19h00 à la salle des Silènes.

## Deux nouveaux giratoires pour sécuriser les accès

### Des aménagements routiers pour fluidifier et sécuriser la circulation

Croisement de la route départementale 938T, et des rues de la Levraudière et des Pépinières (ZAE la Levraudière – devant le Stelvio)

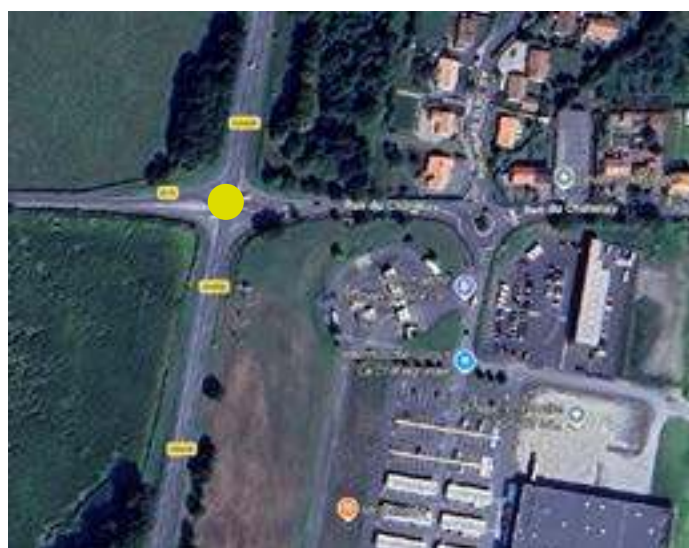
Les travaux de ce giratoire doivent démarrer courant juin, et se terminer mi-septembre.

Cet aménagement absorbera la circulation croissante sur cette zone, et sécurisera les sorties des entreprises de la ZAE de la Levraudière.

Croisement des routes départementales 949B et 19, et de la rue du Châtenay (Intermarché)

Les travaux de ce giratoire ont démarré début mai, et se termineront fin juin.

Cet aménagement permettra de sécuriser ce carrefour accidentogène, mais aussi d'absorber l'augmentation des flux de circulation due au développement des zones économiques d'Intermarché, de la Prée et de La Garenne.



## Fête de la nature Graine de vie, racines du futur



### Chiffres :

- 2 jours d'événement
- 250 participants
- 6 manifestations

Visite de ferme, spectacle, exposition, matinée d'éveil,...

## Paysages nourriciers : à vos objectifs ! Un concours photo pour célébrer la nature et ses ressources vivantes.

Ce concours invite petits et grands à capturer, à travers leur objectif, la richesse et la générosité de la nature, en mettant à l'honneur les paysages nourriciers.

Sources de vie et de subsistance, ces paysages façonnés par la nature et parfois par l'homme, offrent une incroyable diversité de ressources : vergers, potagers, champs cultivés, prairies, haies ou encore forêts comestibles. Ils abritent également une multitude d'êtres vivants – insectes pollinisateurs, oiseaux, petits mammifères, qui participent à cet équilibre fragile et essentiel.

*À travers ce concours, nous vous invitons à porter un regard attentif sur ces espaces qui nous nourrissent, au sens propre comme au figuré, et à immortaliser les liens subtils entre production, biodiversité et paysages.*

Un champ baigné de lumière, un jardin foisonnant, une haie regorgeant de baies, ou encore une scène de récolte... Chaque photographie sera une fenêtre ouverte sur le Pays de La Châtaigneraie, témoin de notre relation à la terre.

**Le thème : « Paysages Nourriciers ».**

**Le concours est ouvert à 3 catégories :** adultes (18 ans et plus), ados (12-17 ans), enfants (moins de 12 ans).

### Dates et modalités de participation

Le concours photo a débuté le 15 avril dernier, et se clôturera le 30 août 2026. Durant cette période, les participants transmettront leur photo par mail à l'adresse [environnement@ccplc.fr](mailto:environnement@ccplc.fr).

**Participez et laissez parler votre créativité !**

**Pays de La Châtaigneraie**

**CONCOURS PHOTO**

**« Paysages nourriciers »**

3 catégories :

- Adulte
- Ado
- Enfant

**DU 15 AVRIL AU 30 AOÛT**

Pour participer :

1. Prenez 1 photo sur le territoire
2. Envoyez-la à [environnement@ccplc.fr](mailto:environnement@ccplc.fr) avec pour titre #paysdeschataigneraie et précisez la localisation de la photo.
3. N'oubliez pas de préciser votre catégorie (adulte, ado ou enfant).

Modalités et règlement : [www.pays-chataigneraie.fr](http://www.pays-chataigneraie.fr)



# Balad'été

Concert & spectacle

2 **CONCERT**  
Romzz

3 **SPECTACLE**  
Ni vu ni connu

4 **Danse**  
Ateliers danse parents-  
enfants

**CONCERT** Gratuit Tout public

**Romzz**

Romzz est un artiste de 22 ans, originaire de Vendée. Issu du rap, il évolue aujourd'hui vers une musique plus pop et indie rock. Il baigne dans la musique depuis petit, que ce soit par la danse, le saxophone ou ses parents musiciens. À travers ses chansons, Romzz laisse l'auditeur pénétrer son intimité et initie un voyage émouvant et sincère. Ses influences sont variées et témoignent d'une sensibilité à différents genres musicaux.



**Vendredi 10 juillet 2026 - A 20h30**



**Piscine - Rue Bonséjour - La Châtaigneraie**

**Infos : 02 51 69 61 43 ou [info@ccplc.fr](mailto:info@ccplc.fr)**



**CONCERT** Gratuit Tout public

**Le trio Swing note**

Le trio aime tous les jazz et vous en propose les multiples couleurs. Aux standards de Duke Ellington ou de Nat King Cole entre autres, il associe des titres de Soul & de Pop Music subtilement arrangés. Portés par la voix du pianiste Adrien Dupré, les mélodies et le rythme, l'improvisation et l'élégance s'unissent dans un répertoire plein de chaleur et de style.



**Le vendredi 28 août 2026 - De 18h à 20h**



**Piscine - Rue Bonséjour - La Châtaigneraie**

**Infos : 02 51 69 61 43 ou [info@ccplc.fr](mailto:info@ccplc.fr)**

**BALADES D'ETE** Gratuit Tout public

**Les Trublions**

Balade de 5 km suivi d'un concert des « Trublions ». Ils revisitent les grandes chansons françaises avec énergie et sincérité. Porté par Edwin (chant, guitare), Julien (accordéon) et Adrien (batterie), le trio mêle tradition et modernité. Une ambiance chaleureuse et festive, entre classiques revisités et plaisir du live.

**Le mercredi 15 juillet 2026 à 18h00**



**Devant la salle Beauchesne - St Hilaire-de-Voust**

**Brother Kawa**

Balade de 5 km suivi du spectacle « Brother Kawa ». Raphaëlo et Moricio débarquent pour une halte express au volant de la «Kawa-Mobile» (vitesse de pointe : 18 km/h) : une voiturette tractant la plus petite scène du monde ! Avec un talent qui frôle l'absurdité, ils réinterprètent très approximativement des chansons que vous pensiez connaître.

**Le mercredi 26 août 2026 à 18h00**



**Salle Ben Hur - Antigny**

**Infos et résa : 02 51 69 61 43 - [info@ccplc.fr](mailto:info@ccplc.fr)**



**DETENTE****5 €****Tout public**

### Challenge Fitness

Participez à un circuit sportif de 45 minutes, avec la salle de fitness Le Spot enchaînez les exercices dans une ambiance motivante et conviviale. Une séance complète pour se dépasser et faire le plein d'énergie !



**Le samedi 4 juillet 2026 - A 10h00**



**Piscine - Rue Bonséjour - La Châtaigneraie**

### Découverte du Yoga

Venez découvrir le yoga en plein air avec Maguy Bechétoiles, professeur diplômée 45 min de détente et de respiration sur la partie enherbée de la piscine.



**Le samedi 22 août 2026 - A 10h00**



**Piscine - Rue Bonséjour - La Châtaigneraie**

**Infos / résa : 02 51 69 61 43 ou info@ccplc.fr**

**MUSIQUE****Gratuit Tout public**

### Pool Party

Rejoignez-nous pour une soirée pool party à la piscine. Un moment convivial et rafraîchissant à partager entre amis ou en famille !



**Le vendredi 31 juillet 2026 - De 20h à 22h**



**Piscine - Rue Bonséjour - La Châtaigneraie**

**Infos : 02 51 69 61 43 ou info@ccplc.fr**

## Réseau intercommunal des bibliothèques Arantelle

**Gratuit**

### Programmation de juillet à décembre dans les bibliothèques du territoire

#### Lancement du Prix des lecteurs BD

Le 12 septembre à 17h30, salle Ostarperia, La Tardière, Terval. Plus d'infos P.27

#### Spectacle « Ni vues ni connues » Cie Parole de Lutins

Acceptez cette invitation à un voyage, poétique et sensoriel, où les mots, les gestes et les images se mêlent pour donner vie aux histoires ! Les livres sortent des étagères et prennent vie sous nos yeux, comme un livre pop-up, un dessin animé, ou pourquoi pas un film. Le mercredi 18 nov. à 16h.

#### Spectacle « Nous on a rien vu venir »

Ce spectacle est organisé dans le cadre de Vendée Bib Data organisé par le Département de la Vendée, le mercredi 28 octobre à 15 h à la salle municipale de Cezais (Rives-du-Fougerais).

#### Atelier Art Thérapie

Mercredi 14 octobre à 11h, à la bibliothèque de St Pierre-du-Chemin, pour les 11-17 ans.

#### Café Lecture

Jeudi 15 octobre à 18h. Lieu à définir.

#### Cartes à planter

Mercredi 9 décembre à 14h30 à Menomblet

Samedi 12 décembre à 10h au Breuil-Barret, Terval

Mercredi 16 décembre à 10h à Cheffois.



Retrouver l'ensemble du programme détaillé sur : [www.biblio.pays-chataigneraie.fr](http://www.biblio.pays-chataigneraie.fr)

**Résa pour l'ensemble des événements : 02 51 69 61 43 - info@ccplc.fr**



## LECTURES

Gratuit 0-3 ans

### Balade contée

Au rythme d'histoires enchantées et de comptines, laissez-vous guider à travers la nature, éveillant l'imaginaire et les sens des tout-petits. Une parenthèse poétique et sensorielle !



**Le 23 septembre 2026 à 16h30**



**Plan d'eau de l'Etruyère - La Tardière - Terval**

**Infos : 02 51 69 61 43 ou [info@ccplc.fr](mailto:info@ccplc.fr)**



## CONCERTS

Gratuit Tout public

### Ecole intercommunale de musique

L'école intercommunale de musique propose tout au long de l'année des concerts publics où les élèves présentent le travail accompli avec leurs enseignants.

Ces rendez-vous sont l'occasion d'écouter une grande variété de répertoires et de suivre les progrès des musiciens en formation.



**En octobre et novembre 2026**

**Infos : 02 51 69 61 43 ou [info@ccplc.fr](mailto:info@ccplc.fr)**

## Semaine de la Santé Mentale

### Danse en famille

Participez à un cours de danse parent-enfant avec une professeure expérimentée : un moment ludique et complice pour bouger, s'amuser et partager la joie de danser ensemble.



**Le mercredi 7 octobre 2026 à 9h45 et 10h30**



**Salle des Halles - St Pierre-du-Chemin**

**Infos et résa : 02 51 69 61 43 ou [info@ccplc.fr](mailto:info@ccplc.fr)**

### Art Thérapie

Découvrez l'art-thérapie avec Anne Morice, art-thérapeute, à travers un atelier accessible à tous mêlant créativité et expression personnelle. Un moment apaisant pour se reconnecter à soi et libérer ses émotions en toute bienveillance.



**Le mercredi 7 octobre 2026 à 14h00**



**Bibliothèque de St Pierre-du-Chemin**

**Infos et résa : 02 51 69 61 43 ou [info@ccplc.fr](mailto:info@ccplc.fr)**



## » Semaine de la Petite Enfance retour en images

### 41 animations autour de l'éveil musical

**Du vendredi 13 mars au samedi 21 mars 2026, les acteurs de la petite enfance du territoire se sont mobilisés pour proposer des animations autour de l'éveil musical.**

Plus de 550 enfants accompagnés par 270 adultes, ont découvert la musique, au travers d'une exposition permanente de sculptures sonores « Philémoi », d'une immersion dans l'orchestre Ovia, d'un spectacle « Le doudou de Jojo », d'un atelier d'éveil musical, d'un atelier animé par les orthophonistes du territoire « le geste et la parole ».

Les adultes ont pu réfléchir à la place du son dans l'éveil du tout petit grâce à la conférence sur « la musique et le tout petit » et à l'atelier conseil lecture « quels livres pour les tout-petits ? » proposé par le réseau des bibliothèques Arantelle.

Les bénévoles de 6 bibliothèques du territoire ont également imaginé leur séance de bébés lecteurs autour de la musique. Les assistantes maternelles de l'association « Les p'tits artistes » et le service de PMI du département de la Vendée ont accueilli dans leurs ateliers musicaux les enfants, les assistantes maternelles et les parents.

Les écoles ont, quant à elles, ouvert leurs portes aux tout petits pour les familiariser avec ce futur lieu de socialisation et d'apprentissage.



**Parce que nous avons tous en tête une voix, une chanson, un sifflement qui nous rappelle notre enfance, nous mesurons combien la musique (chant et instrument) imprègne le tout petit et l'accompagnera dans le développement de son langage et de sa vie en société.**

## » Nouveautés de la saison à la piscine

### Testez, explorez, profitez !

#### Le « Midi Piscine » : une pause détente en semaine

Pour cette nouvelle saison, la piscine enrichit son offre avec un nouveau créneau horaire. Désormais, elle ouvre ses portes les mercredis de 12h00 à 14h00. Baptisée « Midi Piscine », cette formule permet de profiter d'un moment de détente en pleine journée.

Accessible au tarif unique de 2,00 €, elle est proposée hors période estivale (juillet et août).

#### Le « Pass adulte » : une formule avantageuse

La piscine propose également une nouvelle offre d'abonnement pour les usagers réguliers. Le « Pass adulte », au tarif de 170,00 € pour la saison, permet de venir nager librement tout au long de la saison.

Plus d'infos : [www.pays-chataigneraie.fr](http://www.pays-chataigneraie.fr)



## » Grandir, créer et comprendre le monde

### Des activités pédagogiques variées pour les enfants à Laguépie

Durant les vacances d'hiver, une semaine entière a été consacrée à la prévention routière, en partenariat avec l'agent de prévention de la Communauté de communes. Les enfants ont d'abord participé à des temps théoriques, avec des mises en situation à partir de supports vidéo. Ils ont ensuite mis ces apprentissages en pratique lors du trajet entre l'accueil des loisirs et le restaurant scolaire.



Tout au long de la semaine, les notions abordées ont été consolidées lors d'une balade pédagogique au cours de laquelle les enfants devaient reconnaître et comprendre les panneaux de signalisation. Une expérience enrichissante et très appréciée par tous.

Lors des vacances d'avril, place à la créativité avec un projet artistique autour de l'artiste Christian Voltz. Grâce aux objets de récupération généreusement apportés par les familles, les enfants ont imaginé et créé des mobiles originaux. Ces réalisations ont ensuite été exposées à l'occasion de la Semaine de la Nature en mai. Un beau projet favorisant l'imaginaire, la sensibilité artistique et la valorisation du recyclage. Les enfants ont également eu la chance de visiter l'exposition consacrée à cet artiste.



Pour le début d'année 2026/2027, plusieurs projets viendront enrichir la programmation : la découverte des musiques et des instruments du monde, la participation à la semaine de la santé mentale, une initiation à la prévention aux premiers secours adaptée aux enfants, ainsi qu'un projet de jardinage mené en partenariat avec le CPIE Sèvre et bocage pour faire vivre et évoluer notre jardin pédagogique.

**Autant d'actions qui placent la prévention, la créativité et l'ouverture sur le monde au cœur des projets éducatifs de Laguépie.**

## » Activ'ados

### Quand créativité rime avec technologie

Durant les vacances d'hiver 2026, à la bibliothèque de Saint Pierre-du-Chemin, les jeunes du territoire ont participé à un atelier concret : la fabrication d'une Useless Box, un petit objet électronique dont le seul but est de s'éteindre lorsqu'on l'allume !



En collaboration avec le Centre Social de Chemillé-en-Anjou, les jeunes d'Activ'ados ont manipulé imprimantes 3D, machines de découpe et de gravure laser, servomoteurs et circuits électroniques pour créer leur propre boîte de A à Z.



**Cette initiative s'inscrit dans le cadre du dispositif itinérant Activ'ados, qui propose aux jeunes des animations pratiques et créatives durant les vacances scolaires.**

## » Transport scolaire : préparez la rentrée 2026/2027

### Inscriptions ouvertes du 10 juin au 15 juillet 2026

La Communauté de communes du Pays de La Châtaigneraie organise le transport scolaire pour tous les élèves du territoire allant aux collèges du Pays de la Chataigneraie, afin de garantir des trajets sûrs et réguliers.

Les inscriptions pour l'année scolaire 2026/2027 seront ouvertes du 10 juin au 15 juillet 2026. Il est essentiel que les familles s'inscrivent ou renouvellent l'inscription de leurs enfants dans ce délai afin d'assurer leur place dans les cars scolaires.

Toutes les informations, démarches et documents nécessaires sont disponibles auprès du service transport de la Communauté de communes et sur le site internet officiel. [www.aleop.paysdelaloire.fr](http://www.aleop.paysdelaloire.fr) dans la rubrique « je m'inscris aux transports scolaires »

**Coordonnées :** Marion Suaud, [ados@ccplc.fr](mailto:ados@ccplc.fr)



## » S'orienter pour mieux réussir

### Accompagner les jeunes dans leur orientation professionnelle et scolaire

La Communauté de communes du Pays de la Châtaigneraie, à travers la Maison de l'Emploi et de l'Orientation et le Service Jeunesse, poursuit son objectif d'accompagner les jeunes dans la construction de leur parcours scolaire et professionnel avec la mise en place du projet « s'orienter pour mieux réussir ».

Créé pour les jeunes à partir de 15 ans, avec des ateliers pratiques, proposés dès septembre. Il va permettre aux jeunes de se préparer au choix d'orientation et de se familiariser avec le monde de l'entreprise, notamment à travers la préparation de stages et la découverte de différents métiers.



## » Portes ouvertes école de musique

### Découvrez les instruments et les formations proposés

La musique est une porte ouverte sur le monde, elle aide à exprimer ses émotions, à se construire, à mobiliser ses ressources intellectuelles, à exprimer sa créativité et donc à trouver sa place dans la société.

Venez aux portes ouvertes découvrir l'École de Musique le samedi 5 septembre 2026 de 14h00 à 17h00 (concert à 16h00).

Les professeurs vous feront découvrir les différents instruments enseignés à l'école ainsi que les formations de groupe.

Une occasion idéale pour échanger, s'informer sur les cours et partager un moment musical convivial. Que vous soyez débutant ou musicien confirmé, laissez-vous porter par la passion de la musique !



## Exposition "Les petites Personnes" de Christian Voltz

### Retour en images et en chiffres



- 37 jours d'exposition à la bibliothèque de Mouilleron-st-Germain
- 446 participants aux ateliers créatifs à destination du grand public et des élèves du territoire
- 500 visiteurs sont venus observer l'exposition

## La bande dessinée à l'honneur sur le territoire

### Rencontres, ateliers et échanges avec l'autrice Cy



Depuis plusieurs années le rendez-vous est donné en mai à la rencontre d'un auteur-illustrateur de BD ou Manga sur notre territoire. Chaque année, cet évènement phare séduit différents publics.

Vendredi 29 mai dernier, le réseau intercommunal des bibliothèques a eu le plaisir de recevoir l'autrice-illustratrice de bandes-dessinées Cy et a proposé des ateliers-rencontres dans 2 écoles du territoire : l'école privée « Sainte Marie » de Thouarsais-Bouildroux, (Rives-du-Fougerais) et l'école publique « Les Prés Verts » de St Sulpice-en-Pareds, (Rives-du-Fougerais). Un temps qui a été apprécié par les enfants et les enseignants qui ont pu découvrir un métier passionnant et laisser parler leur créativité.

En fin de journée, l'artiste a été accueillie à la bibliothèque de St Pierre-du-Chemin pour un nouveau temps d'échanges et d'atelier avec le grand public. Un public familial a répondu présent et tout le monde attend déjà l'année prochaine avec impatience.

**Les BD sont disponibles sur le réseau des bibliothèques du Pays de La Châtaigneraie.**

## » BédéLire : le prix BD placé sous le signe de l'humour

### Un nouveau rendez-vous pour petits et grands lecteurs

**Le réseau intercommunal des bibliothèques vous propose un nouveau Prix des Lecteurs : « BédéLire » spécial bande dessinée sur le thème de l'humour !**

Encore une occasion de passer de bons moments et de découvrir de nouvelles BD hilarantes, de septembre 2026 à juin 2027.

Le compte à rebours est lancé, rendez-vous le samedi 12 septembre 2026, à 17h30 à la salle Ostareria de La Tardière (Terval), pour découvrir les 6 BD en lice, lors d'une projection vidéo originale !

Un prix des lecteurs jeunesse (cycle 3) en partenariat avec les écoles et collèges de septembre 2026 à juin 2027, ainsi qu'un prix des bébés lecteurs en partenariat avec le Relais Petite enfance de janvier à juin 2027 seront organisés en parallèle, toujours sur l'humour.



## » La bouquinerie de Simone reprend la route

### Une bibliothèque itinérante pour lire, jouer et partager sur tout le territoire

Le camion Simone continue de sillonner les routes du Pays de La Châtaigneraie en proposant régulièrement une bibliothèque éphémère. Le réseau des bibliothèques Arantelle aura à son bord un choix de livres à lire et emprunter, pour offrir aux habitants, un temps d'échange et de convivialité. Un temps offert, à partager, et libre à tous. Prêts de livres et DVD (gratuits), lectures de contes, jeux de société et d'autres découvertes ! Venez nous rejoindre !

**Date 2026 de la Bouquinerie de Simone :**

- Mercredi 8 juillet à la piscine de La Châtaigneraie, rue Bonséjour de 15h30 à 17h30

## » Réservez vos livres sur le portail du réseau des bibliothèques

### Un outil pratique pour réserver en ligne

Parmi les nombreuses fonctionnalités du portail des bibliothèques, la fonction réservation est de plus en plus utilisée par les usagers. Depuis 2021, les réservations sur le portail ont augmenté de plus de 50 % !

#### Comment procéder ?

- Sur le site [www.biblio.pays-chataigneraie.fr](http://www.biblio.pays-chataigneraie.fr), s'identifier avec son numéro de carte bibliothèque ainsi que son mot de passe ;
- Une fois connecté, rechercher son document par titre ou auteur ;
- Sélectionner le nom du document qui vous intéresse et cliquer sur « réserver ». Indiquer la bibliothèque qui réceptionnera le document (là où vous souhaitez aller le récupérer) et valider.

**Notre site vous permet aussi de découvrir notre programmation culturelle et vous inscrire à nos événements (spectacles, rencontres, ateliers...) il y en a pour tous les goûts !**



## » Pour notre santé mentale Ouvrons-nous aux arts !



En 2019, l'OMS (Organisation Mondiale de la Santé) confirmait les effets positifs des arts sur la santé mentale. Pratiquer un art c'est être actif dans la création (peindre, jouer un instrument, écrire, danser, ...) ou être réceptif (aller au cinéma, au théâtre, lire un livre, ...).

**Les élus communautaires convaincu de ses bienfaits vous proposent un programme riche en activités du 5 au 18 octobre 2026 :**

### Le mercredi 7 octobre

- Atelier d'art thérapie plus d'infos P.22
- Atelier danse parents-enfants plus d'infos P.22
- Visite virtuelle de musée à 14h et 14h45 à la Vendéthèque
- Spectacle « Ma Grand-mère est mythologiste » à la salle des Silènes, à La Châtaigneraie à 14h30, dans le cadre de la semaine bleue

### Le mercredi 14 octobre

- Matinée d'éveil à la salle des De Vivonne, à La Châtaigneraie pour les assistantes maternelles et les structures d'accueil petit enfance
- Atelier d'arts thérapie pour les enfants de l'accueil de loisirs Laguépie et les EHPAD du territoire

## » Les promeneurs du net arrivent sur le territoire Des professionnels en ligne pour une présence éducative

**Au Pays de La Châtaigneraie, des Promeneurs du net sont à votre écoute et à disposition des jeunes.  
Leur mission est d'informer, d'accompagner, de conseiller et de prévenir toutes les dérives liées à Internet et aux réseaux sociaux.**

C'est en 2018, que la CAF de la Vendée a déployé sur le département ce dispositif importé de Suède, avec le concours de la Maison des Adolescents. Les Promeneurs du Net sont des professionnels, animateurs ou éducateurs, qui assurent une présence éducative sur le net, en ouvrant un espace de dialogue virtuel sur les réseaux sociaux.

Les jeunes ou les parents peuvent devenir « amis » avec eux ou les solliciter pour une question, un conseil.

Les 2 Promeneurs du net du Pays de La Châtaigneraie :



**Damien GIRAUD**

07 77 34 36 08  
conseiller.numerique@ccplc.fr



**Marion SUAUD**

06 35 32 44 88  
ados@ccplc.fr



## Une offre de santé diversifiée et de proximité

72 professionnels de santé au sein des pôles santé et de cabinets privés



\* CMP : Centre Médico-Psychologique

## Mon Espace Santé : déjà plus de 170 comptes ouverts !

Un accompagnement de proximité pour rendre le numérique en santé accessible à tous

Depuis septembre 2025, plusieurs actions ont été menées sur le territoire pour faciliter l'accès à Mon Espace Santé. Ce service numérique sécurisé centralise toutes vos informations de santé : dossiers médicaux, résultats d'examen, ordonnances... Il permet aussi de partager certaines informations avec vos professionnels de santé et de mieux suivre votre santé au quotidien.

Une permanence a été mise en place chaque semaine à l'hôpital des Collines Vendéennes le mercredi matin, ainsi qu'une fois par mois au pôle santé de La Châtaigneraie. Des animations « d'aller vers » ont également été organisées avec le camion « Simone », permettant de donner des informations et de proposer des rendez vous pour l'ouverture ou l'utilisation d'un compte Mon espace santé.

Au total, 285 personnes ont été rencontrées individuellement et 176 comptes ont pu être ouverts, contribuant à un meilleur suivi de la santé pour tous sur le territoire.

**Vous aussi, vous souhaitez utiliser Mon Espace Santé ?**

Prenez rendez vous auprès de France Services du Pays de la Châtaigneraie au 02 51 52 62 51



## De nouveaux professionnels de santé sur le territoire

### Une offre de soins qui se développe pour mieux répondre aux besoins

#### - Estelle Bocquet, *psychomotricienne* :

Installée au sein du cabinet paramédical « Jade » à La Châtaigneraie depuis avril 2026, Estelle Bocquet, intervient sur une journée par semaine dans un premier temps.

Elle accueille pour des bilans et suivis des nourrissons, enfants et adolescents présentant des problématiques de type : troubles du déficit de l'attention, troubles d'apprentissage ou du développement de la coordination, troubles du spectre de l'autisme. Elle accompagne également des personnes âgées dans le cadre de la prévention des chutes, troubles de l'équilibre, ou pour des séances de relaxation, ...

Vous pouvez prendre rendez-vous avec Mme Bocquet au 07 62 80 76 60

#### - Margot Huvelin, *dentiste* :

Nouvelle collaboratrice du Docteur Vrignaud, dentiste sur le territoire au sein du cabinet situé à La Châtaigneraie. Elle a rejoint l'équipe en octobre 2025

## Lancement du projet d'animation de la vie sociale

### Un projet participatif pour construire ensemble les actions de demain

La Communauté de communes lance actuellement son projet d'animation de la vie sociale, avec une ambition simple : créer davantage d'occasions de se rencontrer, d'échanger et de construire ensemble des actions utiles au quotidien.

Pour aller à la rencontre des habitants dans toutes les communes, « Simone », le véhicule itinérant, sillonne déjà le territoire. Véritable outil de lien social, il permet d'organiser des temps d'échanges près de chez vous : marchés, événements, cafés-papotes... Ces rencontres servent à recueillir vos idées, vos envies et vos besoins pour construire ensemble les actions de demain. Dans la continuité de cette démarche, un Espace de Vie Sociale (EVS) devrait prochainement ouvrir ses portes. On pourra y discuter, proposer des projets, partager ses savoir-faire, organiser des rencontres ou simplement passer un moment agréable.



Simone et ce nouvel espace s'adressent à toutes et tous : habitants, familles, jeunes, seniors, ... ! L'objectif est de favoriser la participation des habitants, renforcer les liens entre générations, faciliter l'accès aux droits et soutenir les initiatives locales.

Plusieurs premières actions ont déjà été imaginées avec quelques habitants : temps conviviaux intergénérationnels, ateliers d'échanges de savoirs, projets autour de la mémoire du territoire, soutien aux projets d'habitants, création d'un groupe d'initiatives de jeunes, ou encore rencontres et animations dans les communes. Ce programme ne représente qu'un point de départ : il évoluera progressivement avec vos idées et vos besoins !

**Vous souhaitez proposer une idée, partager une passion, transmettre un savoir ou simplement rencontrer d'autres habitants ?**

**Rejoignez l'aventure !**

02 51 52 62 51 ou retrouvez-nous lors d'une prochaine animation de Simone, près de chez vous !

## Simone poursuit sa tournée sur le territoire ! Un espace d'accueil au plus proche de vous

Depuis son arrivée en juillet 2025, « Simone » a déjà réalisé plus de 50 sorties et rencontré plus de 1 500 habitants. Un succès qui confirme l'utilité de ce service mobile, accessible à toutes et tous.

« Simone » reprend donc la route pour aller à la rencontre des habitants des 14 communes du territoire. Après plusieurs mois riches en échanges, cette nouvelle tournée sera l'occasion de continuer à informer, accompagner et créer du lien de proximité.

### Un espace d'accueil au plus proche de vous !

#### À bord, vous pouvez :

- Vous renseigner sur vos droits et démarches administratives ;
- Poser vos questions liées au numérique ;
- Être accompagné dans vos formalités du quotidien ;
- Ou tout simplement venir partager un moment convivial autour d'un café.

« Simone », c'est avant tout un lieu d'écoute et d'échanges. Les animateurs vous accueillent gratuitement, sans rendez-vous.

Découvrez le programme de la tournée !

De mai à août 2026, Simone fera de nouveau étape dans chacune des 14 communes du territoire. Les dates et lieux sont à retrouver sur notre site internet. [www.pays.chataigneraie.fr](http://www.pays.chataigneraie.fr)



## Aller vers les salariés, au plus près du terrain Dans le cadre de l'expérimentation TZNR



Le véhicule itinérant « Simone » s'est installé sur le parking de l'entreprise Mecachrome à Saint Hilaire-de-Voust les 10 et 19 mars 2026, sur la pause méridienne, aux côtés des conseillères France services et de la CAF de la Vendée.

L'objectif était d'aller à la rencontre des salariés pour les informer sur les aides existantes et dispositifs mobilisables (prime d'activité, compte personnel de formation...), répondre aux questions liées aux démarches administratives, lever les fausses idées autour des droits.

La présence de la CAF a permis de mettre un focus particulier sur la prime d'activité.

Depuis le lancement de l'expérimentation TZNR en 2023, plus de 300 personnes ont été rencontrées. Parmi elles, 20 % de droits à la prime d'activité ont été repérés et débloqués. Ce chiffre met en évidence une réelle méconnaissance de cette aide auprès des salariées.

### Simone dans votre entreprise ?

Entreprises du territoire : vous souhaitez informer vos salariés et les accompagner dans leurs démarches ? Modalités, horaires... les animateurs s'adaptent à vos contraintes. Pensez à Simone et faites-la venir dans votre structure !

## » 4 bonnes raisons de sortir en famille

### Plongée, contes, musique, lecture : un programme riche pour tous les âges

#### La sortie la + sportive

Initiez-vous à la plongée lors d'une séance découverte à la piscine intercommunale ! Encadrée par des professionnels, cette activité vous permettra de découvrir les premières sensations de respiration sous l'eau en toute sécurité. Accessible à tous, cette initiation est idéale pour s'essayer à une nouvelle discipline. Une expérience ludique et originale à partager !

**Le samedi 11 juillet à la piscine intercommunale - La Châtaigneraie de 9h00 à 12h00 / Tarif : 5 €**



#### La sortie la + nature

Partez en famille pour une balade contée destinée aux enfants et à leurs parents. Au fil du parcours, laissez-vous emporter par des histoires racontées en plein air, mêlant imaginaire et découverte du territoire.

Cette animation conviviale invite petits et grands à partager un moment de complicité. Une expérience ludique et poétique à vivre ensemble !

**Le mercredi 23 septembre, Plan d'eau de L'Étruyère  
La Tardière – Terval : 16h30 / Gratuit**





#### La sortie la + drôle

Participez au lancement du Prix des lecteurs consacré à la bande dessinée « Bédélire » ! Découvrez la sélection des albums mêlant humour, aventure et créativité graphique.

Un rendez-vous convivial pour célébrer le plaisir de lire en images !

**Le samedi 12 septembre - Salle Ostraderia  
La Tardière – Terval / Gratuit**

**Plus d'infos P.27**

#### La sortie la + aquatique

Vivez une expérience sensorielle unique avec une séance de musique sous l'eau à la piscine. Allongé ou immergé, laissez-vous porter par les vibrations sonores qui se diffusent dans l'eau pour un moment de détente profonde.

Cette animation originale invite à la relaxation et à la découverte de nouvelles sensations. Une parenthèse apaisante et insolite à ne pas manquer !

**- Lundi 5 septembre 17h00 à 18h30**

**- Vendredi 9 septembre 17h00 à 18h30**

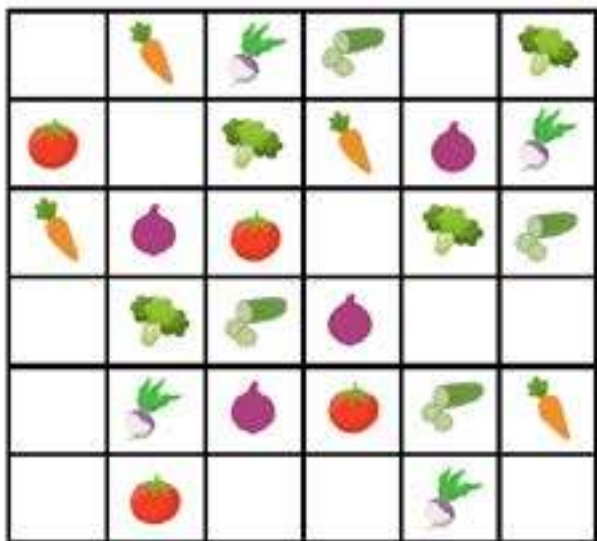
**à la piscine intercommunale - La  
Châtaigneraie / Gratuit**



Le principe du Sudoku, celui-ci est illustré. Cela signifie qu'un même dessin ne peut apparaître qu'une seule fois par colonne, une seule fois par ligne et une seule fois par bloc de six cases.

Besoin d'un coup de pouce ? Voici les éléments manquants :

- Carotte x2 ;
- Navet x2 ;
- Concombre x2 ;
- Tomate x2 ;
- Oignon x2 ;
- Brocoli x2.



## LE MOT DIFFICILE

La myopathie, C'est quoi ?

Une myopathie est une maladie neuromusculaire qui provoque un affaiblissement progressif des muscles. La personne atteinte n'arrive plus à se tenir droit ou marcher normalement. Et dans les cas les plus graves, elle court le risque de mourir très jeune.

Il existe de nombreux types de myopathies, plus ou moins graves, et on ne peut pas encore les guérir.

Source : LUMNI, site piloté par France Télévisions et l'INA et soutenu par le ministère de l'Éducation nationale et de la Jeunesse

## BAAM ! DE L'ART DANS LES ÉPINARDS

France Télévisions propose avec cette émission pas moins de 90 vidéos

C'est rapide, efficace, dynamique, et les animations graphiques sont très colorées. Les vidéos commencent toujours par des témoignages d'enfants, ce qui rappelle que tout le monde peut interpréter différemment une oeuvre d'art, et qu'en tout cas, personne n'y est insensible.. Chacune se concentre sur une oeuvre d'art, toujours remise en contexte, pour tout savoir (ou presque) sur elle.



## EMMÈNE TES PARENTS

Ni vues ni connues

Ce sont deux comédiennes qui jouent au milieu des livres. Il s'agit d'une mise en voix et d'une mise en corps de l'objet livre qui se déploie en direct au plateau. Des histoires qui convoquent le rire, l'imaginaire, et qui parfois font référence aux contes plus traditionnels. L'idée étant également de sensibiliser les jeunes (et les moins jeunes) à la diversité que propose la littérature jeune public.

Le mercredi 18 novembre 2026 - A 16h00

Plus d'info P.21

## Testez vos enfants



10 questions pour jouer avec vos enfants

Ils doivent répondre par vrai ou faux. La réponse est inscrite à l'envers, juste sous la question. Donnez-leur 1 point par bonne réponse et faites le total à la fin du test !

1. Les UV sont des rayons émis par le soleil.  vrai  faux

FAUX ! Certains rayons du soleil s'appellent les ultraviolets (UV en abrégé). Ils sont nocifs et on ne les sent pas, mais ils peuvent être dangereux pour la peau et les yeux. Il y a deux types d'UV : les UVB, les plus nombreux, et les UVA, les plus nombreux. Ils arrivent sur la terre, et les UVB, qui sont de plus en plus nombreux au cours de la journée.

2. Nous sommes tous sensibles au soleil.  vrai  faux

FAUX ! Le soleil est dangereux pour tout le monde. Mais les peaux datées réagissent différemment au soleil. Les peaux mates ou brunes, qui ont le coloré de peau, ont plus de mélanine que les autres. Tout le monde doit se protéger.

3. On n'est pas obligé de se protéger quand il y a des nuages.  vrai  faux



FAUX ! Les nuages diminuent la sensation de chaleur, mais ils n'empêchent pas les UV de passer. Il faut protéger sa peau et ses yeux, même si tu as l'impression qu'il n'y a pas trop de soleil à des nuages.

4. Dans l'eau, on est protégé du soleil.  vrai  faux

FAUX ! Les rayons du soleil passent partout, même dans l'eau. Alors n'oubliez pas de mettre de la crème solaire avant et après la baignade.

5. Quand ton ombre est plus courte que toi, il faut encore plus te protéger.  vrai  faux



FAUX ! C'est le signe que le soleil est haut dans le ciel. Entre 12h et 15h, le soleil est plus rapproché du zénith, c'est-à-dire que les rayons du soleil sont les plus directs. Reste à l'ombre !

Sources : Institut National de Prévention et d'Éducation Pour la Santé

### Peintures : les ateliers d'Hervé Tullet : mode d'emploi

Tullet Hervé

L'illustrateur, qui anime des ateliers avec des enfants, donne des conseils pour organiser onze ateliers créatifs. Pour chacun, il présente le matériel à utiliser, propose des exemples de réalisations et des variantes.

Tout-public



### L'école de l'art : apprenez les techniques artistiques en 40 leçons

Triggs, Teal

Pour apprendre à dessiner en quarante leçons, avec des illustrations détaillant les techniques de base du dessin et des travaux pratiques pour appréhender et maîtriser les notions principales telles que la ligne, la composition, les formes, les contrastes, etc.

À partir de 10 ans



### Ce livre fera de toi un artiste !

Millington, Ruth

Des activités pour découvrir les techniques de 25 artistes majeurs de l'histoire de l'art, d'Artemisia Gentileschi à Judith Scott, en passant par Georges Seurat, Salvador Dali ou encore Andy Warhol. Grâce à des consignes détaillées et des pas-à-pas illustrés, l'enfant est invité à réaliser une fresque, une sculpture, une mosaïque ou encore une peinture, à l'aide de matériaux simples.

À partir de 6 ans



### Histoire de l'art au féminin

Augustin, Marion

Lors d'une visite au musée, Jo et Ben s'étonnent de l'absence des artistes femmes. Apollon et Artémis, des statues antiques, prennent vie pour mettre en lumière le rôle des femmes dans l'histoire de l'art à travers le monde, qu'elles aient excellé dans les genres académiques ou participé à des mouvements avant-gardistes. Un récit ponctué de treize portraits d'artistes.

À partir de 10/11 ans



# MATINÉES ESTIVALES

DU 4 JUILLET AU 31 AOÛT 2026

**10H30 - 12H**

TARIF RÉDUIT

**2 €**

POUR TOUS



**PISCINE INTERCOMMUNALE**  
**LA CHÂTAIGNERAIE**

