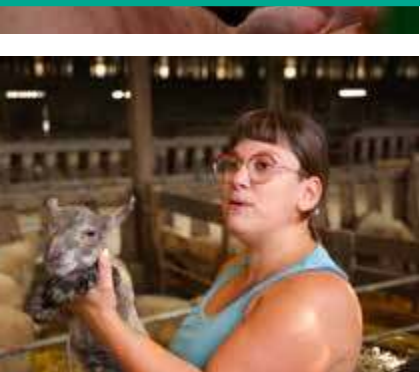


# CCPLC mag

#52

Décembre  
2025



**La Communauté  
de communes**



**Mutualise le service  
d'assainissement collectif**

**10 Développement et  
RAYONNEMENT**

En route vers la 5<sup>ème</sup>  
édition du salon de  
l'habitat

**15 Aménagement &  
ENVIRONNEMENT**

Un programme d'aide  
pour les agriculteurs

**25 Services à la personne**

En voiture France Services !

## 03 Sommaire

## 04 Que fait la Communauté de communes ?

- Pour l'assainissement collectif

## 06 L'Actu en images



- Le Pays de La Châtaigneraie voit la vie en rose pour la prévention
- Semaine du Développement Durable
- Un territoire tourné vers les étoiles
- Pause de la 1<sup>ère</sup> pierre au Pôle Santé La Châtaigneraie

## 07 Développement & Rayonnement



- 2<sup>nd</sup>e édition de la soirée d'accueil des nouvelles entreprises
- En route vers une 5<sup>ème</sup> édition du salon de l'habitat !
- Retour sur la 1<sup>ère</sup> édition du salon des créateurs et artisans d'art
- Une artisane lainière à St Hilaire-de-Voust
- 10<sup>ème</sup> édition des journées régionales de la visite d'entreprise
- Marinély : un spa qui place la santé au coeur de sa prise en charge
- Deux nouveaux giratoires en projet sur le territoire
- Bourse aux locaux
- Soutenons nos artisans et nos commerçants
- Soirée Territoire d'industrie
- Une année porteuse de nouvelles dynamiques

## 13 Aménagement & Environnement



- Un programme d'aides pour les agriculteurs
- Modification du PLUi-H
- Lutte contre les logements vacants
- Réouverture du guichet Ma Prime Rénov'
- Lutte contre le frelon asiatique

## 16 Qualité de vie



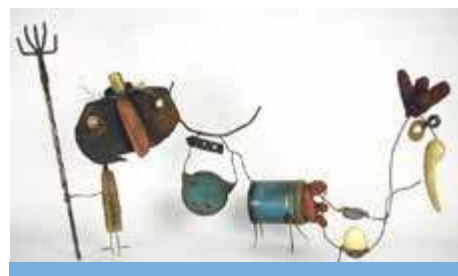
- Transport scolaire
- S'orienter pour mieux réussir
- Les écoles du territoire ont la tête dans les étoiles
- Éveil musical : la magie des bals trad à l'école
- Partir en livre au Pays de La Châtaigneraie
- Prix des lecteurs «le polar sort du placard»
- Le deuil chez l'enfant : en parler pour mieux accompagner
- Accompagner les parents dans leur rôle d'employeur
- Sensibilisation au cancer du sein
- Solidarité en action à l'accueil de loisirs
- Découverte du pain et des circuits courts
- Grandir avec les écrans

## 26 Services à la personne



- Ouverture de la piscine intercommunale aux résidents seniors
- Le Séniors Mag' fête sa première année !
- Oriane BRAULT, Psychologue
- Vivre ensemble autrement
- Mon espace santé : votre nouveau carnet de santé numérique
- Le Plan Local Unique Santé Social Famille ... Quesako ?
- « Ceci n'est pas de l'amour » de la Cie La Colonie Bakakaï
- Bientôt sur le territoire : les proneneurs du net
- Permanences numériques pour tous
- France services labellisée Point Justice
- Tout comprendre sur la prime d'activités
- En voiture France services !
- Une permanence de l'UDAF à France services

## 32 Promenons-nous



- 5 façons de se mettre à la page

## 34 CCPLC Mag' Junior



- Emmène tes parents
- Les podcast des p'tits curieux
- Le mot difficile
- Quel accroc aux écrans es -tu ?
- Emmène tes parents
- Coup de coeur des bibliothèques



Communauté de Communes  
du Pays de La Châtaigneraie

Les Sources de la Vendée  
La Tardière - 85120 Terval  
Tél : 02.51.69.61.43

[www.pays-chataigneraie.fr](http://www.pays-chataigneraie.fr)

Horaires d'ouverture : du lundi au vendredi  
de 9h à 13h et de 14h à 17h30

Retrouvez l'actualité communautaire  
au jour le jour sur [www.pays-chataigneraie.fr](http://www.pays-chataigneraie.fr)

[@comcomlachataigneraie](https://www.facebook.com/comcomlachataigneraie)

[@paysdelachataigneraie](https://www.instagram.com/paysdelachataigneraie)

[@Communauté de communes du Pays de La Châtaigneraie](https://www.linkedin.com/company/communaut%C3%A9-de-communes-du-pays-de-la-ch%C3%A2taigneraie)

Antigny - Bazoges-en-Pareds  
La Châtaigneraie - Cheffois - Loge  
Fougereuse - Marillet - Menomblet -  
Mouilleron-Saint-Germain  
Saint Hilaire-de-Voust  
Saint Maurice-des-Noues  
Saint Maurice-le-Girard  
Saint Pierre-du-Chemin - Terval  
Rives-du-Fougerais

## Bulletin intercommunal

# 52 • décembre 2025

Directeur de la publication : M. Chatellier Christian

Crédit Photos : Cie la Superette, Medhi Média, Cie  
l'Arbre à fil, Philémoi, Cie la roue tourne,  
Lucile Ripaud, Nicolas Logerot, Département du Jura  
Ville de Rians

Création graphique, mise en page

ProCom - 85120 La Tardière

Impression : Imprimerie Offset 5 - 85150 Les Achards

Chères habitantes, chers habitants,

C'est avec beaucoup d'honneur que j'ouvre ce nouveau numéro du bulletin intercommunal en tant que président de la Communauté de communes du Pays de La Châtaigneraie. Fidèle à sa parution bi-annuelle, ce bulletin demeure un outil essentiel pour partager, avec chacune et chacun d'entre vous, les actions menées au service de notre territoire.

Vous découvrirez dans ces pages un aperçu concret des projets en cours : l'accompagnement des familles, le soutien aux communes et les services de proximité qui améliorent le quotidien.

L'actualité en images mettra en lumière les initiatives qui participent à notre dynamique collective : pose de première pierre au pôle santé de La Châtaigneraie, labellisation « territoire étoilé » ...

Ce numéro revient sur un enjeu majeur pour les années à venir : le **transfert de la compétence assainissement collectif à Vendée Eau**, effectif au 1 janvier 2026. Ce choix, acté par les communes du territoire qui l'ont souhaité, résulte d'une volonté commune de mutualiser les moyens, d'assurer un niveau d'expertise plus élevé et de garantir un service public plus efficace. En rejoignant Vendée Eau, les communes ont fait le pari d'une gestion harmonisée, durable et mieux adaptée aux défis environnementaux à venir.

Vous trouverez aussi dans ce bulletin l'annonce de la **5<sup>ème</sup> édition du Salon de l'Habitat, qui se tiendra les 24, 25 et 26 avril 2026**. Cet événement devenu incontournable permet chaque année de rassembler habitants, artisans, entreprises et partenaires autour des questions de logement, de rénovation et d'aménagement de l'habitat.

Ce numéro met aussi en lumière deux projets d'infrastructures importants : la **création de deux nouveaux ronds-points** sur le territoire. Ces aménagements routiers, pensés en lien avec les acteurs économiques, ont pour objectifs d'améliorer la circulation, de sécuriser les accès et de soutenir le développement des zones d'activités. Ils constituent des leviers concrets pour renforcer l'attractivité de notre bassin de vie et favoriser l'installation de nouvelles entreprises.

L'année 2026 sera également marquée par l'aboutissement des travaux d'agrandissement des pôle santé de Bazoges-en-Pareds et La Châtaigneraie. Dans la continuité, **deux nouveaux pôles santé** verront le jour, à St Pierre-du-Chemin et Mouilleron-St-Germain dont les chantiers débiteront en 2026. Ces infrastructures contribueront à répondre aux besoins médicaux grandissants et à maintenir une offre de soins de proximité de qualité.

Nous présentons également au cœur de ce numéro, un zoom est consacré aux **six prochains mois** de programmation culturelle, dont la diversité illustre notre volonté d'offrir un accès facilité à la culture pour tous : spectacles, expositions, temps familiaux, résidences artistiques...

À travers ce bulletin, nous souhaitons vous informer avec transparence, valoriser les initiatives locales et rappeler que notre territoire avance grâce à l'implication de vous tous.

Je vous souhaite une excellente lecture et vous remercie pour votre confiance.



M. CHATELLIER Christian

Président de la Communauté de communes du Pays de La Châtaigneraie

# Que fait la Communauté de commune pour :

## » Pour l'assainissement collectif

A partir du 1<sup>er</sup> janvier 2026

### Les chiffres clés de l'assainissement collectif sur le territoire

**11 communes**

sur 14 ont équipé leurs bourgs en assainissement collectif



**100 km**

de réseau EU



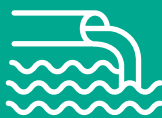
**3 986 abonnés**

82 m<sup>3</sup> par foyer par an



**326 351 m<sup>3</sup>**

volume d'eau traitées en 2023 (40 % à La Châtaigneraie)



**14 stations d'épuration**

dont 1 industrielle



### Des situations inégales face à des réalités concrètes

Plusieurs communes (Cheffois, Saint Maurice-des-Noues, Marillet) ne disposent pas de l'assainissement collectif dans leurs bourgs pour des raisons topographiques ou historiques. Les systèmes d'assainissement individuel sont d'un coût globalement comparable pour les habitants dans la durée.

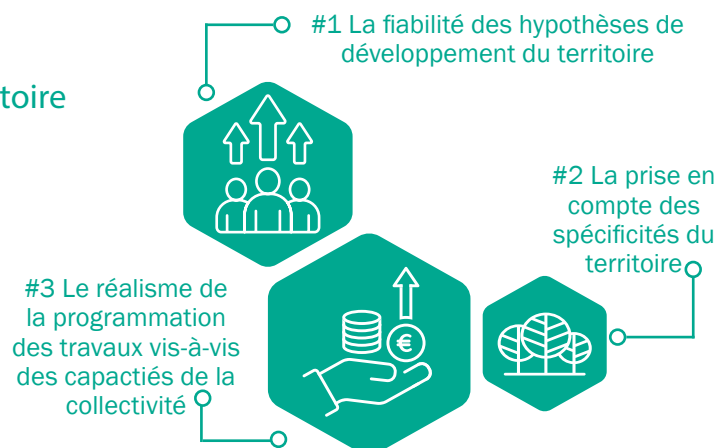
### Une possibilité de la loi pour les communes : transférer la compétence

La réflexion d'une gestion regroupée a été entamée depuis la loi Notre du 7 août 2015, qui obligeait alors les communes à transférer leur compétence « eau et assainissement collectif » au 1<sup>er</sup> janvier 2026. Depuis la loi du 3 mars 2025, ce transfert n'est plus obligatoire, mais le diagnostic des installations communales a révélé la nécessité d'une autre organisation pérenne à venir, avec une mutualisation entre les communes volontaires.

### Une stratégie opérationnelle sur 10 ans

#### Une politique au service du développement du territoire

Les installations d'assainissement ont aujourd'hui « l'âge de leurs artères », datant des années 1960-1970. La plus ancienne station d'épuration de Vendée, construite en 1958, est à Menomblet. Il faudra bien fournir à moyen terme un effort d'investissement dans de nombreuses communes pour permettre le renouvellement des réseaux, la mise aux normes, mais aussi l'intégration de nouveaux logements en lien avec la densification de l'habitat dans les centres bourgs.

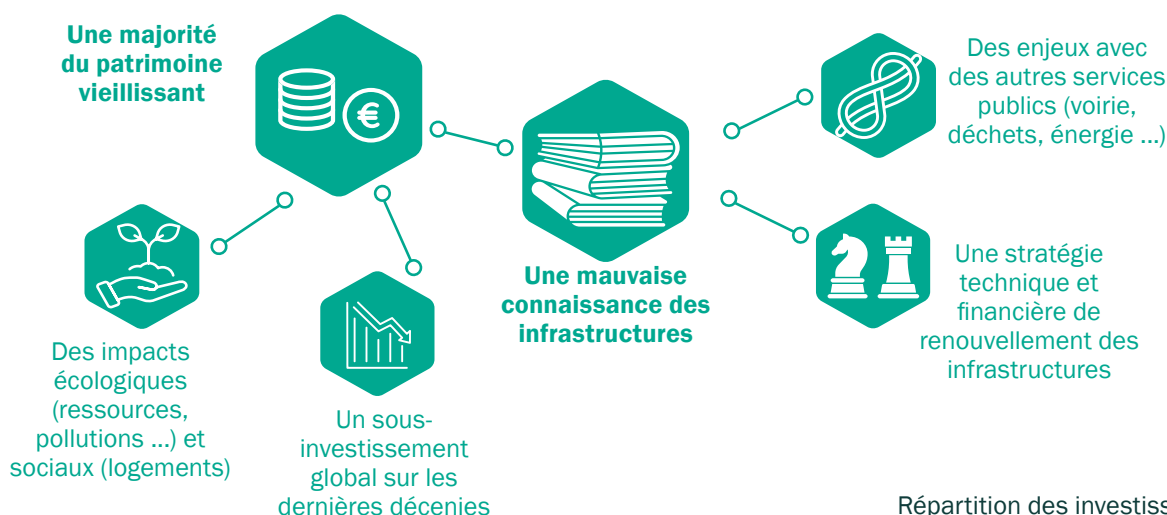


# Que fait la Communauté de commune pour :

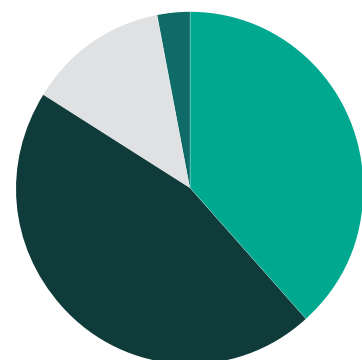
## Des choix raisonnés pour un programme d'investissement maîtrisé jusqu'en 2035

Le diagnostic a souvent mis en évidence un sous-investissement chronique (en moyenne 485 000 € d'investissements / an entre 2021 et 2024) et une connaissance perfectible de l'état des équipements.

Les études réalisées ont dès lors permis de planifier plusieurs campagnes de travaux de l'ordre de 7,7 millions € HT (2025-2032) avec un atterrissage maîtrisé en 2034 pour garantir une trajectoire financière soutenable et pouvoir refinancer la décennie suivante sur des bases solides.



Répartition des investissements envisagés sur 10 ans



Renouvellement ou travaux sur les stations (2,95 M€)  
Renouvellement des réseaux (3,52 M€)  
Extension des réseaux (0,99 M€)  
Etudes (0,23 M€)

## Une préoccupation économique et écologique : le choix de l'avenir

Le choix pour les communes de transférer la gestion de l'assainissement collectif à Vendée Eau n'était pas forcément évident, surtout pour les quelques communes disposant d'installations en bon état et d'un fonctionnement maîtrisé à ce jour.

Ces édiles ont, en réalité, anticipé les contraintes croissantes à venir en matière d'ingénierie (études, achats ou délégations groupés...) et de performance du traitement de l'eau, susceptibles de pénalités de l'Agence de l'Eau sur les factures des administrés.

Ils ont aussi prévu de mutualiser l'entretien et la création de nouvelles infrastructures, qui coûtent toujours plus chers avec l'inflation, avec aussi de

meilleurs atouts pour obtenir, demain, des prêts bancaires et des subventions.

Il en résultera une harmonisation du tarif de l'assainissement collectif, qui sera solidaire pour permettre à tous de garantir la viabilité technique et financière de ce service public.

Au-delà de ce programme, l'enjeu final est celui de la maîtrise des coûts et de la qualité des rejets dans le milieu naturel, sur un territoire qui reste, pour l'Est et le Sud Vendée, celui des têtes de bassins versants avec ses sources et ses retenues pour l'eau potable.

## Avec Vendée Eau, qui décidera demain ?

11 des 14 communes du territoire ont opté pour le transfert à Vendée Eau de leur compétence « assainissement collectif ».

Pour autant, les élus de ces communes resteront intégrés dans le processus décisionnel en donnant systématiquement leur avis.

Pour les usagers, rien ne changera vraiment au 1<sup>er</sup> janvier 2026 : le service rendu sera maintenu et le règlement de service évoluera de façon marginale.

**Commission d'assainissement collectif du Pays de La Châtaigneraie**

avec 2 élus par communes concernées : ils donnent un avis préalable



**Comité syndical Vendée Eau**

composé de 35 élus vendéens

Pour en savoir plus : [www.vendee-eau.fr](http://www.vendee-eau.fr) ou 02 51 24 81 82

## Le Pays de La Châtaigneraie voit la vie en rose pour la prévention

**Comme chaque année, la Communauté de communes du Pays de La Châtaigneraie s'est mobilisée dans le cadre d'Octobre Rose.**

En 2025, plusieurs stands de prévention ont été organisés en partenariat avec les professionnels de santé de la Maison de Santé Pluriprofessionnelle. Ces actions ont permis de sensibiliser le public à l'importance du dépistage précoce.

À cette occasion, les professionnels se sont engagés pleinement en animant des stands lors des marches solidaires organisées dans les communes de La Châtaigneraie et de Saint Hilaire-de-Voust. La Communauté de communes a également distribué des kits de préventions pour les professionnels des structures médico-sociales.



## Semaine du Développement Durable

Dans le cadre de la semaine du développement durable qui se déroulait du 18 septembre au 8 octobre sur le territoire, le Relais Petite Enfance et le réseau Arantelle proposait une balade contée au sein de l'ESAT de la Largère à Thouarsais-Bouildroux (Rives-du-Fougerais).

Entre histoires, rires et nature, une centaine de personnes, petits et grands ont profité du parc arboré et du jardin potager pour partager un beau moment de convivialité.

**Nos 3 objectifs ont été atteints :**

- Faire vivre des animations autour du livre et de l'imaginaire, dès le plus jeune âge.
- Faire découvrir un lieu accessible et accueillant pour les familles.
- Inclure et mettre en lumière le public porteur de handicap : les résidents, pleins de spontanéité et de joie, ont largement contribué à la réussite de cette belle journée.



## Un territoire tourné vers les étoiles

**Le Pays de La Châtaigneraie avec 75 % de ses communes labellisées « villes et villages étoilés » a été labellisé « Territoire étoilé » en octobre dernier.**

Avec cette distinction, le Pays de La Châtaigneraie devient une référence de l'astrotourisme en Vendée. Le label « Territoire de villes et villages étoilés » s'inscrit dans la stratégie touristique de l'Office de Tourisme Vendée Marais Poitevin. Les « étoiles » deviennent un marqueur d'identité et offrent aux visiteurs des expériences uniques. Ce label rappelle aussi l'importance d'un éclairage raisonné, au service de l'environnement et de la transition énergétique, sous l'impulsion de la Communauté de communes.



## Pause de la 1<sup>ère</sup> pierre au Pôle Santé La Châtaigneraie

**Le mardi 21 octobre 2025, a eu lieu la pose de la première pierre du Pôle Santé de La Châtaigneraie.**

Cet événement s'est déroulé en présence de M.Christian Chatellier, Président de la Communauté de communes, de M<sup>me</sup> Valérie Charbonneau, Vice-présidente, de M.Christophe Pécate, Sous-préfet, de M.Philippe Barré, Conseiller régional, ainsi que de M.Valentin Josse, Conseiller départemental.

Le projet prévoit un agrandissement de 129 m<sup>2</sup> destiné à accueillir le CMP adulte, permettant ainsi de libérer des bureaux dans l'aile des médecins généralistes. Ces espaces seront réaménagés pour accueillir de futurs docteurs juniors et nouveaux professionnels de santé.

L'achèvement du chantier est envisagé courant mai 2026.



## 2<sup>de</sup> édition de la soirée d'accueil des nouvelles entreprises Favoriser les liens entre entreprises et territoire

Le 20 novembre s'est tenue la deuxième édition de la soirée d'accueil des nouvelles entreprises au Comptoir des Vins. Au total 13 nouvelles entreprises ont répondu présentes ainsi que les chambres consulaires (CCI et CMA) et l'association Initiative Vendée Terre et Littoral.

Vous avez un projet d'installation sur le territoire ? La Communauté de communes peut vous accompagner. Plus d'infos au 07 76 58 10 11.



## En route vers une 5<sup>ème</sup> édition du salon de l'habitat ! Les 24, 25 et 26 avril 2026



Les organisateurs de cette nouvelle édition (élus et artisans) se remettent au travail. Une enquête a été diffusée sur les réseaux sociaux afin de recenser les attentes et les souhaits du grand public pour cette nouvelle édition.

Objectifs de ce salon :

- apporter au public des informations et des conseils sur leurs projets ;
- faire découvrir et valoriser les métiers de l'artisanat auprès des jeunes et des demandeurs d'emploi ;
- soutenir les entreprises artisanales du secteur.

Dates et lieu de l'évènement : les 24, 25 et 26 avril 2026, salle des Silènes à La Châtaigneraie.

Entrée gratuite !

## Retour sur la 1<sup>ère</sup> édition du salon des créateurs et artisans d'art

### 958 visiteurs accueillis aux cours du week-end de juin

La Communauté de communes du Pays de La Châtaigneraie a organisé, les 14 et 15 juin 2025, la première édition du Salon des Créateurs et des Artisans d'Art. Installé à Bazoges-en-Pareds, l'événement a rencontré un vif succès et a permis de mettre en lumière les talents du territoire.

#### Un salon pensé pour valoriser les savoir-faire locaux

Ce nouveau rendez-vous avait pour ambition d'offrir au public un moment privilégié de découverte et de rencontre. Tout au long du week-end, les visiteurs ont pu :

- **Apprécier les compétences et les créations locales** grâce aux stands d'exposition et aux démonstrations proposées en continu par les artisans d'art et les créateurs présents ;
- **Accéder à une offre variée de biens et de services**, allant de l'achat direct à la commande personnalisée, notamment pour la restauration d'objets d'art ;
- **Profiter d'un cadre convivial et agréable**, agrémenté d'une buvette, d'une offre de restauration et d'une ambiance chaleureuse.

#### Une mobilisation collective

La réussite de cette première édition repose également sur l'implication de plusieurs partenaires : la **Commune de Bazoges-en-Pareds**, la **Chambre de Métiers et de l'Artisanat de Vendée (CMA 85)** et l'**Association des Créateurs de Vendée**, qui ont accompagné la démarche et soutenu les exposants.

#### Une fréquentation encourageante

- **29 exposants** ont répondu présent : **13 créateurs et 16 artisans d'art** ;
- **Près de 1 000 visiteurs** – précisément **958** – ont parcouru le salon durant ces deux journées.

#### Des animations pour tous les âges

Pour enrichir l'expérience, un programme d'activités variées était proposé :

- Des **ateliers créatifs** animés par le service Enfance-Jeunesse de la Communauté de communes et par les créateurs de l'Association des Créateurs de Vendée ;
- Un **escape game** destiné aux jeunes de 11 à 17 ans ;
- Une **animation musicale** assurée par l'École de musique intercommunale.



## » Une artisane lainière à St Hilaire-de-Voust Découvrez le parcours de Muriel Tarrondeau

**Au lieu-dit la Bernerie, se trouve une artisane lainière.** Agricultrice le matin et à la confection l'après-midi, Muriel Tarrondeau a créé « Atelier 23 » en 2023 suite à un déclic.

Un cheptel de brebis a intégré l'exploitation en 2021 et lors de la tonte annuelle Muriel s'est dit qu'elle devait transformer cette laine : « une matière noble, saine, durable et qui apporte du confort ».

Muriel a suivi une formation à l'école de la laine à Vasles dans les Deux-Sèvres et une en confection textile à distance.

Muriel trie directement la laine, environ 130 kg/an, la nettoie et la carde. La seule étape qu'elle ne peut pas réaliser elle-même est le nappage de la laine. Pour cela, elle prend la direction de la Bretagne pour obtenir une nappe de laine. Elle peut ensuite confectionner des couettes, tapis de yoga, semelles en laine ...

En juin dernier, elle s'est vue remettre un prix par la Chambre des Métiers et de l'artisanat : **le trophée des Mains d'or**.

Elle a ouvert ses portes en octobre dernier lors des journées régionales de la visites d'entreprises.

Toutes ses créations sont à retrouver sur son site internet :

[www.atelier-23.fr](http://www.atelier-23.fr)

Découvrez son témoignage en vidéo en flashant ce QR code :



## » 10<sup>ème</sup> édition des journées régionales de la visite d'entreprise Plongée au cœur des entreprises du territoire

Du 15 au 25 octobre 2025, 8 entreprises du territoire, de secteurs d'activité variés, allant de l'artisanat, de l'industrie, des services, etc. ont ouvert leurs portes :

- Atelier 23, artisane lainière, St Hilaire-de-Voust
- CMB, construction métallique, La Tardière, Terval
- Fournil les lumières, paysan meunier, St Maurice-des-Noues
- Mecachrome, aéronautique, St Hilaire-de-Voust
- Ouvrard, matériel agricole, Antigny
- Régine Ploquin, courtier en immobilier, Antigny
- Ripaud Pépinières, pépiniériste, Cheffois
- Scheiber, fabricant de matériel électronique, St Pierre-du -Chemin

Les visiteurs (grand public et scolaire) ont pu découvrir les coulisses des entreprises, les métiers et les savoir-faire locaux.

Cette animation était proposée gratuitement en partenariat avec Vendée Grand Sud et la Région des Pays de La Loire.



## Marinélys : un spa qui place la santé au coeur de sa prise en charge

### Retour sur l'évolution du SPA

Implanté sur la zone de la Garenne à La Châtaigneraie depuis bientôt 20 ans, le SPA Marinélys fondé par Sindy Soulard, ne cesse d'évoluer.

Au fil des années, l'approche de Marinélys s'est naturellement orientée vers un accompagnement holistique, prenant en compte l'être dans sa globalité.

Cette expertise se renforce avec la mise en place prochaine d'un accompagnement spécifique pour les personnes atteintes d'un cancer, proposant des soins adaptés et encadrés par une équipe d'experts en cancérologie.

Sindy se forme à l'onco-esthétique, afin d'apporter un accompagnement bienveillant et professionnel aux personnes touchées par la maladie.

Dans cette continuité, le SPA s'est doté tout récemment de machines permettant d'apporter un accompagnement encore plus complet et personnalisé. Elles agissent de manière naturelle, non invasives et personnalisée sur la peau et les tissus.

Dans le cadre de cet investissement, elle a bénéficié d'une aide de la Communauté de communes du Pays de La Châtaigneraie sous la forme d'un prêt à taux 0 associé à une subvention de 1 000€. Et d'une bonification de 2 000 € pour la formation de son personnel.

Sindy a également intégré l'Institut Rafaël à Paris, référence nationale en médecine intégrative, et une formation en naturopathie fonctionnelle - micro nutrition (en Belgique), pour approfondir sa compréhension du corps et de l'équilibre global.

« Je souhaite faire de Marinélys une véritable source d'inspiration, un lieu où l'on élève les consciences autour de la prévention santé et du bien-être global », confie-t-elle.

Plus d'information au 02 28 13 93 96 ou [www.le-spa-marinelys.fr](http://www.le-spa-marinelys.fr)



## Deux nouveaux giratoires en projet sur le territoire Pour sécuriser et fluidifier la circulation

À La Châtaigneraie : accès à la rue du Châtenay depuis la rocade.

Pour répondre aux besoins de sécurité sur ce carrefour accidentogène, mais aussi pour d'absorber l'augmentation des flux de circulation due au développement de la zone économique d'Intermarché, de la Prée et de La Garenne, la Communauté de communes du Pays de La Châtaigneraie a conclu un partenariat avec le Département de la Vendée pour la création d'un giratoire.

Les études techniques, et les déplacements de réseaux (électricité, téléphonie, internet, eau) sont finalisées.

Les travaux de voirie seront prochainement engagés.



À Antigny : un rond-point zone de La Levraidière.

Avec le développement de la partie 2 de la zone d'activité économique de la Levraidière, et notamment l'installation de la SIRF, Planète ENR, Cabl'inov, TG tech et Marquis, la Communauté de communes à fait le choix de sécuriser cet axe routier. Elle a mandaté un bureau d'études pour la création d'un giratoire.

Les études techniques sont finalisées, et les déplacements de réseaux sont en cours (électricité, téléphonie, internet, eau).

Les travaux seront pris en charge intégralement par la Communauté de communes.

## **Bourse aux locaux** Vous êtes à la recherche de bureaux, cellules commerciales ?

La Communauté de communes dispose de biens qui peuvent correspondre à vos attentes.



N'hésitez pas à relayer l'information à vos contacts !

Vous êtes intéressés ?

Contactez-nous au 07 76 58 10 11 ou [economie@ccplc.fr](mailto:economie@ccplc.fr)

## **Soutenons nos artisans et nos commerçants** Offrons des "chèques cadeaux Vendée Bocage"

Depuis 2023, l'association « Chèques Cadeaux Vendée Bocage » regroupe les 3 Communautés de communes, les 3 Clubs d'Entreprises et les 10 associations de commerçants et d'artisans de ces territoires.

Ces chèques d'un montant de 10 € peuvent être achetés par les entreprises pour leurs salariés, par les associations et par les particuliers pour leurs proches.



Retrouvez la liste des points de vente acceptant les chèques cadeaux Vendée Bocage en flachant le QR code.



## Soirée Territoire d'industrie Acte 2, le 23 octobre dernier

Un rendez-vous fédérateur pour les entreprises de Vendée Grand Sud

Vendée Grand Sud a organisé sa 2<sup>ème</sup> Soirée Territoire d'industrie le 23 octobre à 18h30 à l'Espace Ben-Hur d'Antigny. Ce temps fort a réuni les acteurs économiques du territoire autour des avancées et des perspectives offertes par le label Territoire d'Industrie.

**Au programme :**

- Un bilan des actions déjà engagées et à venir, illustrant la dynamique collective au service des entreprises locales.
- Une intervention interactive sur l'Intelligence Artificielle, pour comprendre comment elle peut devenir un levier d'innovation tout en gardant l'humain au cœur des organisations.

Retrouvez l'actualité de Vendée Grand Sud sur [www.vendeegrandsud.fr](http://www.vendeegrandsud.fr)



## Une année porteuse de nouvelles dynamiques Malgré un été contrasté



**L'Office de Tourisme Vendée Marais Poitevin dresse son premier bilan de l'année**

Après un printemps en net rebond en sud-est Vendée (+ 15 % de nuitées par rapport à 2024), la fréquentation touristique s'est stabilisée cet été. Près de 505 000 nuitées ont été estimées en juillet et août, un volume équivalent à celui de l'an passé, mais inférieur à 2023. Les week-ends prolongés de mai, un peu moins porteurs qu'en 2024, ont toutefois confirmé leur rôle moteur pour l'avant-saison.

Le marché des locations saisonnières reste dynamique, même si les séjours se raccourcissent et que la concurrence s'intensifie. De plus en plus d'hébergeurs s'adaptent en proposant des locations à la nuitée ou des réservations de dernière minute.

La fréquentation des excursionnistes (personnes en visite à la journée), se maintient avec plus d'1.6 million de visites estimées d'avril à août.

Sources : [Fluxvision](#) et [Liwango](#)

**Des visiteurs toujours au rendez-vous**

Les 5 accueils des Offices de Tourisme ont accueilli 34 702 visiteurs du 1<sup>er</sup> janvier au 30 septembre 2025, soit une hausse de 6.3% par rapport à 2024.

Le site internet confirme cette tendance : davantage de connexions au printemps (+8,7 %), mais un recul en été après l'envolée de 2024, année de la fusion des Offices de Tourisme.

De leur côté, les sites touristiques du Pays de La Châtaigneraie (Donjon de Bazoges-en-Pareds, Musée national Clemenceau-De Latrre à Mouilleron-Saint-Germain et le planétarium à La Chapelle-aux-Lys), ont accueilli près de 12 000 visiteurs. Une fréquentation globalement stable qui reflète une bonne saison pour les professionnels de notre territoire.

**Une clientèle fidèle**

Les Français représentent toujours la grande majorité des visiteurs (92 %), principalement issus des Pays de la Loire, de la Nouvelle-Aquitaine et de l'Île-de-France. Les Britanniques et Belges restent les premières clientèles étrangères, mais les Espagnols progressent et se hissent désormais à la quatrième place.

## Un programme d'aides pour les agriculteurs Des aides ciblées au service des professionnels du territoire

Avec ses 339 exploitations, l'agriculture est un secteur qui compte sur le territoire. Certaines aides économiques sont possibles en matière immobilière seulement. Elles peuvent permettre de répondre aux besoins concrets.

### Bénéficiaires

**Agriculteurs** : installés en individuel ou collectif et dont le siège d'exploitation est situé sur le territoire de la Communauté de communes du Pays de La Châtaigneraie.



### Programme de l'aide

Nature et plafond des dépenses subventionnables	Pourcentage de l'aide	Subvention maximum
Biens immobiliers de sécurité fixe pour la contention des animaux - 5 000 € HT (auto construction ou non)	30 % du HT	1 500 €
Biens immobiliers requis par la réglementation du travail ou de l'accueil collectif, pour l'accueil de salariés et/ou stagiaires et/ou de groupes - 5 000 € HT (auto construction ou non)	30 % du HT	1 500 €
Biens immobiliers de défense contre l'incendie (réserves d'eau) conformes aux prescriptions du SDIS relatives à une exploitation agricole - 5 000 € HT (auto construction ou non)	50 % du HT	2 500 €
Biens immobiliers relatifs à la transformation de matières agricoles liés à de la vente directe en circuit court 5 000 € HT (auto construction ou non)	30 % du HT	1 500 €

Plus d'informations : [www.pays-chataigneraie.fr](http://www.pays-chataigneraie.fr)

## Modification du PLUi-H Consultation du public en mairie et à la Communauté de communes

En avril 2025, une première modification a été approuvée. Elle portait sur la suppression d'une zone humide sur le lotissement de la Commune de Loge-Fougereuse. Le règlement du PLUi-H a également été modifié pour interdire les installations photovoltaïques en zone économique, lorsqu'elles n'alimentent pas les besoins d'une entreprise déjà présente.

La Communauté de communes a lancé une procédure de modification simplifiée de son PLUi-H. Cette modification porte sur le changement de zonage d'une parcelle sur la Commune de Saint-Hilaire-de-Voust mais relevant du bourg de Puy-de-Serre. La Commune de Puy-de-Serre a le projet d'installer un city-stade en continuité de ses ateliers municipaux.

Les habitants pourront faire part de leurs remarques sur ce projet lors de la consultation du public organisée du 29 décembre 2025 au 30 janvier 2026. Cette consultation se fera dans chaque mairie du territoire ainsi qu'à la Communauté de communes.

Plus d'informations : 02 51 69 61 43 ou [info@ccplc.fr](mailto:info@ccplc.fr)



## Lutte contre les logements vacants Une campagne pour remettre les logements vacants sur le marché

En mai 2025, l'Etat a mis à disposition la version 2025 de la base de données LOVAC qui recense tous les logements vacants (inoccupés) depuis plus de 2 ans sur le territoire.

### 367 logements vacants

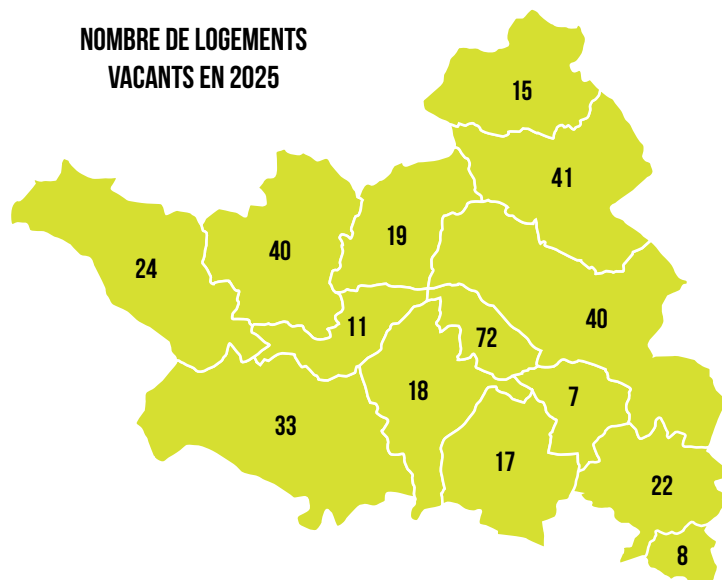
Afin de lutter contre la vacance des logements, la Communauté de communes a adressé en septembre un courrier à destination des 317 propriétaires des logements vacants.

Grâce à cette campagne, une centaine de retours ont été faits par les propriétaires. Certains propriétaires prévoyaient de vendre les logements, d'autres de rénover et quelques rendez-vous avec le guichet unique de l'habitat ont été pris.

La lutte contre la vacance des logements s'inscrit dans les actions identifiées dans le PLUi-H pour améliorer l'habitat sur le territoire.

Plus d'informations : 02 51 69 61 43 ou [info@ccplc.fr](mailto:info@ccplc.fr)

### NOMBRE DE LOGEMENTS VACANTS EN 2025



SOURCE : LOVAC 2025

## Réouverture du guichet Ma Prime Rénov' C'est le moment d'améliorer votre logement !

Le guichet de dépôt des dossiers MaPrimeRénov' Rénovation d'ampleur a réouvert depuis le 30 septembre 2025.

MaPrimeRénov' Rénovation d'ampleur vous permet, dans le cadre d'une rénovation globale, de financer des travaux au sein de votre logement pour gagner en confort en été comme en hiver, et réaliser des économies d'énergie. Pour bénéficier de MaPrimeRénov' Rénovation d'ampleur, **vous devez réaliser un ensemble de travaux de rénovation énergétique dans votre logement parmi les 6 postes d'ouvrage suivants :**

- isolation thermique des murs ;
- isolation thermique des planchers bas ;
- isolation thermique de la toiture ;
- isolation thermique des menuiseries extérieures ;
- ventilation ;
- production de chauffage ou d'eau chaude sanitaire.

Les travaux doivent permettre de gagner au moins deux classes énergétiques. Ma Prime Rénov concerne uniquement les logements énergivores, soit ceux classés en E, F ou G par leur DPE. Tout le monde peut bénéficier des subventions.

Pour toute question concernant l'adaptation de votre logement, sa rénovation énergétique, l'assainissement individuel, la rénovation pour la mise en location, ... contactez le Guichet Unique de l'Habitat au **02 51 69 61 43**



Le Guichet unique de l'habitat a ouvert le 1<sup>er</sup> juillet 2024.

Depuis son ouverture plus de 450 personnes ont pris contact avec 278 rendez-vous organisés et 121 visites à domicile réalisées. Au total c'est 75 dossiers de demandes de subvention qui ont été déposés lors de la première année du dispositif (40 adaptations du logement, 25 dossiers de rénovation énergétique et 10 projets de rénovation pour une mise en location).

## Lutte contre le frelon asiatique

### Piéger et détruire

Dans la famille des frelons, il faut garder à l'esprit que le frelon européen est une espèce indigène indispensable aux écosystèmes, qui est aujourd'hui plutôt en régression et qu'il convient de protéger.

En revanche, le frelon asiatique, à pattes jaunes, moins souvent dénommé « *Vespa velutina nigrithorax* » apparu en France en 2004, est une Espèce Exotique Envahissante (EEE) qui se répand partout depuis plus de 20 ans, sans réel prédateur naturel.

Une colonie dévore 11 kilos d'insectes, et peut produire jusqu'à 500 futures reines et 13 000 individus par an. En quelques heures, 20 ou 30 frelons sont capables d'exterminer une ruche de 30 000 abeilles, et face aux attaques collectives les risques de mortalité humaine ne sont pas neutres.

Alors que faire face aux risques pour la santé humaine, les apiculteurs, et la biodiversité ?

### 1. Piéger toute l'année, sauf décembre à février

Les frelons asiatiques n'aiment pas le froid et sortent d'hibernation avec le redoux (environ 15 °C). Il faut que la lutte préventive se développe par la pose de pièges sélectifs, pour espérer capturer les reines fondatrices en quête de sucre, avant qu'elle construise en avril leur nid primaire où elles pondront une vingtaine d'ouvrières.

La campagne de piégeage de printemps, le plus important, peut s'achever efficacement fin mai, car ensuite, on ne prendra que des ouvrières sans impact réel.

La seconde saison du piégeage est l'automne : en été, la colonie s'est déplacée pour fonder un nid secondaire beaucoup plus gros, avec 2000 ouvrières, et les nouvelles reines fondatrices cherchent leur nourriture pour passer l'hiver.



### 2. Faire intervenir un professionnel agréé pour détruire les nids

La Communauté de communes vous accompagne financièrement dans la destruction des nids de frelons asiatiques.

#### Bénéficiaires de l'aide

Personnes physiques de droits privé ou personnes morales de droit privé hors association prenant en charge la destruction d'un nid situé sur le territoire intercommunal (sont exclues toutes les structures publiques).

#### Programme de l'aide

Nature des dépenses subventionnables	Pourcentage de l'aide	Conditions spécifiques
Toutes dépenses nécessaires à la destruction du nid toute l'année	50 % du TTC ou HT pour les assujettis à la TVA	<ul style="list-style-type: none"> <li>• Sur intervention d'un prestataire agréé par la Communauté de communes ;</li> <li>• Une ou plusieurs demandes sont possibles.</li> </ul>

Rapprochez-vous de votre mairie pour connaître les aides complémentaires pouvant parfois couvrir tous les frais.

Près de 200 destructions de nids ont été financées en 2025 par la Communauté de communes : un record, tant on les a vu partout cette année, mais qui ne suffira pas.

## » Transport scolaire

### Sécurité et prévention au coeur de nos priorités

Pour l'année scolaire 2025/2026, 499 jeunes du territoire empruntent quotidiennement, pour se rendre aux collèges, les 13 circuits de transport scolaire mis en place par la Région Pays de La Loire en collaboration avec la Communauté de communes.

Dans un souci constant de sécurité, la Communauté de communes a organisé, le mardi 30 septembre, un atelier de prévention, à destination de 153 élèves de 6<sup>e</sup> des collèges, en collaboration avec des agents de La Région et des conducteurs.

**Ce temps pédagogique s'est déroulé en trois étapes :**

- Projection d'un film présentant les règles de sécurité à respecter : déplacements aux abords des arrêts, montée dans le car, comportement à adopter pendant le trajet, visibilité, port de la ceinture...
- Temps d'échange permettant aux élèves de poser des questions et de mieux comprendre les enjeux de la sécurité dans les transports scolaires.
- Mise en situation réelle avec un exercice d'évacuation d'un car, réalisé à l'aide d'un véhicule spécialement mobilisé pour l'occasion.

Cette action vise à développer les bons réflexes pour garantir des trajets scolaires sûrs et responsables.

Plus d'information sur le transport scolaire des collégiens : **02 51 69 61 43** ou [ados@ccplc.fr](mailto:ados@ccplc.fr)



## » S'orienter pour mieux réussir

### Accompagner les jeunes dans leur orientation scolaire et professionnelle

La Maison de l'emploi et le service jeunesse de La Communauté de communes ont mis en place le projet " S'orienter pour mieux réussir " afin d'accompagner les jeunes du territoire dans leur orientation scolaire et professionnelle.

Des ateliers ont été imaginés pour favoriser les échanges des jeunes avec les acteurs de l'insertion, de la formation et du monde professionnel.

Une première réunion d'information s'est déroulée le mardi 23 septembre 2025 dans les locaux de France Services. À cette occasion, la quinzaine de jeunes présents a reçu un livret récapitulant les dates clés des portes ouvertes, des forums et des salons de l'orientation, afin de planifier leurs visites et de mieux préparer leurs choix futurs.

**Dans la continuité de cette initiative, des ateliers seront prochainement proposés aux jeunes pour les aider à construire leur projet d'avenir :**

1. Écriture : « Se présenter par écrit »
2. Positionnement : « Trouver sa place et oser parler de soi »
3. Recherche de stage : « Où chercher et comment postuler ? »
4. Simulation d'entretien : « Se préparer à convaincre »

Ces ateliers permettent aux jeunes de développer des compétences concrètes pour leur orientation, de renforcer leur confiance en eux et de faciliter leur insertion dans le monde du travail.

Informations et inscriptions : [info@ccplc.fr](mailto:info@ccplc.fr) ou **02 51 69 61 43**

Gratuit : ouvert de 14h00 à 17h00  
24 chemin de la Taillée - La Châtaigneraie

Le mercredi 21 janvier 2026

Le mercredi 4 février 2026





**Exposition**  
"Au fil de l'eau" - PHILÉMOI

2

**SPECTACLE**

Le doudou de Jojo

3

**RENCONTRE**

L'autrice Cy.

4

**EXPOSITION**

Les Petites personnes  
de Christian Voltz

**EXPOSITION** Gratuit Tout public



### « Au fil de l'eau » PHILÉMOi

Dans cette exposition interactive, les sculptures sonores nous emmènent, par leurs silhouettes et leurs sonorités, à la rencontre du monde de l'eau : cygne, poisson, grenouille, héron, massettes, grue, mouette, baleine, statues de l'île de Pâques...

L'eau, comme élément nécessaire au jeu de certaines sculptures acoustiques, mais aussi comme élément sonore elle-même ...



**Du samedi 13 au dimanche 22 mars 2026**



**24 chemin de la Taillée - La Châtaigneraie**

**Infos : 02 51 69 61 43 ou [info@ccplc.fr](mailto:info@ccplc.fr)**



**SPECTACLE**

Gratuit

0-5 ans



### « Le doudou de Jojo » - Cie l'Arbre à Fil

Jojo est un petit crocodile qui vit au bord de l'eau. Son meilleur ami, c'est Zoizeau, son doudou oiseau. Tout va pour le mieux dans ce monde merveilleux jusqu'au jour où, au moment d'aller à la sieste, Jojo ne retrouve plus Zoizeau...

Un conte de marionnettes, musical et sensoriel pour les tout-petits.



**Le mardi 17 mars 2026 - A 18h00**



**Salle des fêtes - Loge-Fougereuse**

**Infos et résa : 02 51 69 61 43 ou [info@ccplc.fr](mailto:info@ccplc.fr)**



**LECTURES**

Gratuit

0-3 ans



### Bébés lecteurs

Bien au chaud dans l'une des bibliothèques du réseau, les bénévoles emmèneront vos enfants dans un nouvel univers. Petites histoires, comptines et jeux de doigts feront rêver les tout-petits.



**Du samedi 13 au dimanche 22 mars 2026**



**Dans les bibliothèques du réseau participantes**

**Infos : 02 51 69 61 43 ou [info@ccplc.fr](mailto:info@ccplc.fr)**



**CONFERENCE**

Gratuit

Tout public

### La musique et le tout petit

Une conférence interactive animée par Alain Paulo d'enfance et musique. Découvrez au cours de la soirée les bienfaits de la musique (socialisation, développements moteur, la gestion des émotions, l'apaisement par la voix ...), un art incontournable qui fait partie de notre quotidien.

**Le mercredi 18 mars à 18h30**



**Salle Ben Hur - Antigny**

**Infos et résa : 02 51 69 61 43 - [info@ccplc.fr](mailto:info@ccplc.fr)**



**Programmation de janvier à juin dans les bibliothèques du territoire****Paroles d'auteurs**

Apéro rencontre avec 2 auteurs vendéens, organisé dans le cadre de l'opération départementale Paroles d'auteurs.

- Rencontre avec Jean-Christophe Paillé le vendredi 9 janvier à 19h00, à la bibliothèque de Bazoges-en-Pareds. **Plus d'infos page 32**
- Rencontre avec Céline Fioleau le vendredi 30 janvier à 19h00, à la bibliothèque de Thouarsais-Bouildroux (Rives-du-Fougerais). **Plus d'infos page 32**

**Spectacle « Issun Bôshi »**

Le dimanche 1<sup>er</sup> février 2026 à la bibliothèque de Mouilleron-St-Germain. **Plus d'infos page 32**

**La bouquinerie**

Le mercredi 1<sup>er</sup> avril de 10h00 à 12h00 à Marillet, 14 rue des Ajoncs (face à la Mairie). Découvrez la bibliothèque éphémère itinérante du réseau Arantelle.

**La fabrique à Simone**

Le samedi 11 avril à 10h00 et 15h00 au Breuil-Barret (Terval), place St Hilaire. Participez à un atelier créatif sur le thème de la nature.

**Atelier-rencontre avec l'artiste CY**

Le vendredi 29 mai 2026 à la bibliothèque de St Pierre-du-Chemin. **Plus d'infos page 32**

 Retrouver l'ensemble du programme détaillé sur : [www.biblio.pays-chataigneraie.fr](http://www.biblio.pays-chataigneraie.fr)

**Résa pour l'ensemble des événements : 02 51 69 61 43 - [info@ccplc.fr](mailto:info@ccplc.fr)**

**SPECTACLE****Gratuit****Tout public****« Nous on a rien vu venir » de la Cie La Superette**

« Quand je me réveille d'habitude, sans réfléchir je prends mon téléphone et je commence à le consulter. En fait c'est comme un petit coma... il y a quelque chose d'addictif dans cette absence, on n'existe plus quand on fait défiler son écran... ».

Nous on n'a rien vu venir est un cabaret de cirque et d'objets technologiques. Une performance participative.

**Le mercredi 18 février 2026 - A 15h00****Bibliothèque de Cezais (Rives-du-Fougerais)**



## RENCONTRES

Gratuit Tout public

### Visites de ferme

Dans le cadre de la fête de la nature venez vivre une expérience à la ferme et découvrez les savoir-faire des producteurs locaux.

#### Le fournil les Lumières

Au programme : balade dans les champs, moulure du grain, fabrication et cuisson de votre pain.



**Le mercredi 20 mai 2026**  
**De 14h30 à 17h30**



**24 rue de la forêt - St Maurice-des-Noues**

#### De la graine à l'assiette

Au programme : visite des cultures, explication des méthodes de production et activités semis de graines pour les enfants.



**Le samedi 23 mai 2026**  
**De 11h00 à 12h00**



**11 le petit Beugnon - Mouilleron-St-Germain**

**Infos : 02 51 69 61 43 ou [info@ccplc.fr](mailto:info@ccplc.fr)**



## CONCERTS

Gratuit Tout public

### Ecole intercommunale de musique

L'école intercommunale de musique propose tout au long de l'année des auditions publiques où les élèves présentent le travail accompli avec leurs enseignants.

Ces rendez-vous sont l'occasion d'écouter une grande variété de répertoires et de suivre les progrès des musiciens en formation.



**Le mardi 10 février 2026**  
**Le mercredi 8 avril 2026**  
**Le samedi 20 juin 2026**

**Infos : 02 51 69 61 43 ou [info@ccplc.fr](mailto:info@ccplc.fr)**



## SPECTACLE

Gratuit 0-6 ans

### « Racine de vie » - Cie La Roue Tourne

Une petite graine, on la voit à peine ! Et pourtant... Libre comme l'air, le vent lui souffle des rencontres merveilleuses. Un brin de chaleur, un peu de lumière, quelques gouttes d'eau, et beaucoup d'amour, suffisent pour qu'elle prenne racine et s'élève un peu plus haut.

Spectacle joué dans le cadre de la fête de la nature.



**Le mercredi 20 mai 2026 à 18h00**



**Salle Polyvalente - Cezais (Rives-du-Fougerais)**

**Infos : 02 51 69 61 43 ou [info@ccplc.fr](mailto:info@ccplc.fr)**

## Les écoles du territoire ont la tête dans les étoiles

### Favoriser la curiosité et l'esprit scientifique dès l'école primaire

La plupart des écoles du territoire développent chaque année des projets d'action scientifique qui permettent des applications transversales en mathématiques, géographie, histoire, ... et qui, au-delà de l'aspect scientifique, permettent également de favoriser l'acquisition de la démarche d'investigation par les élèves, la stimulation de la motivation et de la curiosité, le développement de l'esprit critique.

Depuis 2021, la Communauté des communes finance des interventions sur les sciences de l'univers dans les écoles primaires et maternelles du territoire avec l'intervention de l'association « Les Bêcheurs d'étoiles » et l'astrophotographe Olivier Sauzereau. Au total 186 interventions dans environ 40 classes des écoles du territoire qui ont été financées.

Une action pédagogique autour de l'astronomie qui s'adapte aux projets des écoles, de la maternelle au CM2, et qui aborde des sujets comme : la découverte du système solaire, le système Terre-Lune, la vie et la mort des étoiles, la distance ici les astres, le monde des comètes... des sujets par définition infinis.



## Éveil musical : la magie des bals trad à l'école

### Apprendre, danser et s'amuser en musique

Depuis 2007, la Communauté de communes propose des ateliers d'éveil musical aux écoles du territoire animés par un musicien intervenant diplômé.

L'éveil musical est vital pour le développement global de l'enfant, stimulant ses capacités cognitives et émotionnelles dès son plus jeune âge. L'intégration de la musique dès le plus jeune âge enrichit considérablement la qualité d'apprentissage.

Le projet éducatif pour cette année est de recréer l'univers joyeux des bals traditionnels, afin de développer la cohésion de groupe à travers des danses en cercle ainsi que la coordination des mouvements et découvrir quelques instruments et s'amuser, rire et danser.

#### L'éveil musical en chiffres

- 10 écoles du territoire du CP au CM2
- 2<sup>ème</sup> année du projet
- 3 bals soit un par trimestre



## Partir en livre au Pays de La Châtaigneraie

Plus de 450 personnes ont profité de la première édition

Les ateliers et concerts sur réservations étaient combles :

- Ateliers avec l'illustratrice Emmanuelle Moussais - 38 participants sur 3 séances
- Spectacles « Même pas peur » de Jérôme Aubineau - 83 participants
- Concert Jazz dessiné « The Nobster » 81 participants avec la clôture du prix des lecteur

Partir en livre en chiffres

450 participants sur la journée

124 livres « désherbés » vendus

9 ateliers / spectacles / animations ponctuels sur la journée avec 350 participants



## Prix des lecteurs "le polar sort du placard"

Les 105 participants ont voté pour leur livre préféré

Le roman lauréat du Prix des lecteurs 2024/2025 a été annoncé avec humour et suspense. Rires et applaudissements ont accompagné la révélation tant attendue : *Shit !* de Jacky Schwartzmann, publié aux Éditions du Seuil, a remporté le vote avec 31 % des suffrages exprimés par le public tout au long du mois de juin dans les bibliothèques participantes. Les 4 romans en lice avaient été dévoilés en septembre 2024, lors d'une soirée conviviale en vidéos et en sketches.

### Grand prix livre Hebdo

Le réseau Arantelle a présenté au Grand Prix Livre Hebdo des bibliothèques francophones les animations organisées dans le cadre du Prix des lecteurs

Vous souhaitez lire ou relire l'un des romans ? Ils sont toujours disponibles dans vos bibliothèques.

Ce concours vise à promouvoir les acteurs et les initiatives du monde des bibliothèques. Il distingue des bibliothèques de toute nature et de toute taille proposant des services particulièrement efficaces et novateurs.

Plus d'infos : [www.biblio.pays-chataigneraie.fr](http://www.biblio.pays-chataigneraie.fr)



## Le deuil chez l'enfant : en parler pour mieux accompagner 100 participants à la conférence du REAAP

La conférence du REAAP local, animée le 14 octobre par Sylvie Talent, infirmière spécialisée dans l'accompagnement du deuil, a réuni près de 100 participants autour du thème « Le deuil chez l'enfant ». La conférencière a expliqué les réactions face au deuil chez l'adulte puis chez l'enfant, avant de proposer des pistes pour accompagner les jeunes endeuillés.

Des outils de médiation, comme des livres, des jeux ou des coloriages sur les émotions, ont été présentés pour faciliter le dialogue avec les enfants. Sylvie Talent a insisté sur l'importance de mettre des mots sur ce que l'enfant traverse et sur le fait que le deuil, bien que vécu différemment par chacun, est une expérience universelle.

Elle a également rappelé que des associations, des groupes de parole et des professionnels de santé existent pour soutenir les enfants et leurs familles tout au long de ce chemin émotionnel.

Les ressources utiles :

- [www.vivre-son-deuil.com](http://www.vivre-son-deuil.com)
- [www.vivrelabsence.fr](http://www.vivrelabsence.fr)

Les travailleurs sociaux de la CAF 85 accompagnent les parents endeuillés ayant des enfants à charge. Contact au **02 51 44 72 81**



## Accompagner les parents dans leur rôle d'employeur Une mission du Relais Petite Enfance

Quand on confie son enfant pour la 1<sup>ère</sup> fois à une assistante maternelle on devient également parent employeur. En effet, il est nécessaire de négocier avec elle son contrat de travail, son salaire, son temps de travail etc. il faut ensuite éditer un bulletin de salaire, régler son salaire, déclarer son activité auprès de l'URSSAF etc.

Parallèlement, on a besoin de confiance pour laisser à son salarié ce qu'on a de plus cher : son enfant.

Le rôle du RPE est donc de donner des informations de 1<sup>er</sup> niveau tant à l'employeur qu'à l'assistante maternelle pour que leur relation se passe le plus sereinement possible dans l'intérêt de l'enfant.

Lorsque des questions apparaissent, le Relais Petite Enfance permet, en revenant aux textes de référence (notamment le contrat de travail ou la convention collective) de regarder ce qui a été conclu entre les parties et de voir ce que chacun est en droit d'attendre de l'autre. Les échanges sont confidentiels, neutres et gratuits. L'accompagnement du Relais Petite Enfance consiste donc à faire préciser le contexte et la demande de chacun.

Si nécessaire, une médiation peut être envisagée afin de faire un rappel des textes ou d'orienter vers les organismes tels que l'URSSAF-Pajemploi, la Direction Régionale de l'Économie, de l'Emploi, du Travail et des Solidarités (DREETS) la CAF, la MSA, Particuliers employeurs, etc.

Plus d'informations : [rpe@ccplc.fr](mailto:rpe@ccplc.fr) ou **06 02 73 51 88**



## » Sensibilisation au cancer du sein

### Les assistantes maternelles apprennent l'autopalpation

Le 16 octobre, les assistantes maternelles étaient rassemblées avec les enfants en matinée éveil à l'EHPAD de La Clé de sol de Mouilleron-Saint-Germain.

Pauline Morisset coordinatrice du Contrat Local de Santé leur a proposé un temps d'échange autour des signes avant-coureurs du cancer du sein et les a sensibilisées à l'autopalpation.



## » Solidarité en action à l'accueil de loisirs

### Les enfants découvrent l'action de Lagem Tabaa et participent à une collecte pour Bokin

Cet été, les enfants de l'accueil de loisirs ont eu le plaisir de rencontrer l'association Lagem Tabaa, qui est venue présenter aux enfants son action en faveur des jeunes du Burkina Faso, et plus particulièrement de la ville de Bokin. Les deux personnes présentes avaient apporté des sièges en bois, fait main et des panneaux qui expliquaient leur action. Ils ont été mis à disposition des enfants et des familles pendant une semaine. A Bokin, pour avoir de l'eau, il faut parfois faire entre 5 et 10 km à pied. Ils ont le droit à 20 litres d'eau par jour en comptant la douche, la cuisine et la boisson. Sensibilisés à cette démarche solidaire, les enfants ont exprimé le souhait d'apporter leur aide.

Ainsi, une collecte de vêtements d'été et de fournitures scolaires a été organisée pendant quinze jours courant septembre. Beaucoup de vêtements d'été pour les bébés et enfants ont été récoltés ainsi que des crayons, classeurs, cahiers, portes-vues. Grâce à la générosité de tous, cette initiative a rencontré un véritable succès.

**Un grand merci à l'ensemble des participants pour leur engagement et leur esprit de solidarité.**



## » Découverte du pain et des circuits courts

### 15 jeunes sensibilisés à l'alimentation locale au Fournil les Lumières

Dans le cadre de la Semaine européenne du développement durable, 15 jeunes ont participé à une sortie pédagogique proposée par Activ'ados au Fournil les Lumières, à St Maurice-des-Noues, une ferme biologique locale mêlant culture, meunerie et boulangerie.

**Autour du thème « Se nourrir à proximité, vivre en circuit court », les jeunes d'Activ'ados ont découvert les étapes de fabrication du pain artisanal :**

- Balade dans les champs de céréales,
- Découverte du moulin et initiation à la mouture,
- Façonnage de pains individuels,
- Cuisson au four à bois et dégustation.

**Une action concrète pour sensibiliser à l'alimentation locale, aux circuits courts et à une consommation responsable.**



Retrouvez le programme d'Activ'ados sur le site [www.pays-chataigneraie.fr](http://www.pays-chataigneraie.fr)

## » Grandir avec les écrans

### Un temps d'échange à l'école et en famille

Entre les mois de septembre et décembre 2025, des animations ont été proposées à la sortie de toutes les écoles du territoire. L'objectif de cette démarche était de proposer un temps d'échange d'environ 30 minutes avec les élèves, directement dans les classes, autour de la présence et de l'utilisation des écrans dans leur vie quotidienne.

À la suite de ces rencontres, parents et enfants ont été invités à poursuivre la discussion, toujours sur le même thème, à l'extérieur de l'école ou dans la cour, autour de notre nouveau camion d'animation « Simone ».

Cette initiative visait également à faire découvrir les différentes animations proposées avec le camion Simone, un outil convivial et itinérant au service de la sensibilisation et du partage sur des thématiques du quotidien.

Un second objectif de cette action était aussi de promouvoir le « Goûter numérique », organisé le 5 décembre 2025, durant lequel les enfants ont pu participer à des activités collectives autour du numérique (création de stop motion, BD numérique, etc.), tandis qu'un temps d'échange était proposé en parallèle aux parents.



## » Ouverture de la piscine aux résidents seniors Aquadouce : une première réussie !

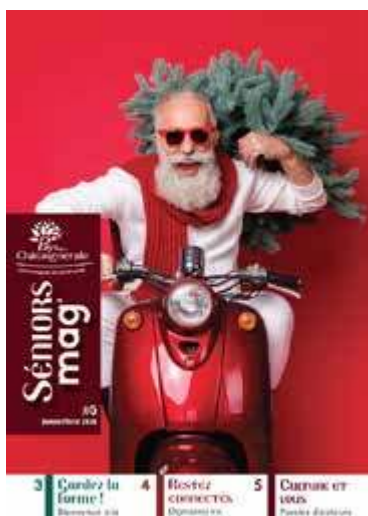
Le 2 juillet 2025, la piscine intercommunale a accueilli pour la première fois les résidents des établissements seniors du territoire. Cette matinée dédiée à la pratique d'exercices doux en milieu aquatique s'inscrit dans une démarche de maintien des capacités physiques et de prévention de la perte d'autonomie.

Au programme, des activités adaptées favorisant la mobilité tout en douceur, permettant aux participants de bénéficier des bienfaits de l'eau dans un cadre sécurisé. Cette rencontre avait également pour vocation de renforcer le lien social entre les résidents des différents EHPAD présents, en proposant un moment convivial et partagé autour d'une activité physique.

Les participants ont exprimé leur satisfaction et ont déjà manifesté leur souhait de voir cette initiative reconduite en 2026.



## » Le Séniors Mag' fête sa première année ! Retrouvez à l'intérieur l'ensemble des activités proposées aux seniors



Vous pouvez y retrouver des actions variées autour du numérique, de la santé, du bien-être, de la culture, et bien d'autres thématiques qui contribuent à enrichir le quotidien des seniors et à renforcer le lien social.

Dans une démarche d'accessibilité, le magazine est désormais adapté selon la méthode Facile à Lire et à Comprendre (FALC). Cette méthode permet à chacun, quelles que soient ses capacités de lecture ou de compréhension, d'accéder facilement aux informations proposées.

Nous remercions les résidents des résidences handicap de l'Hôpital des Collines Vendéennes pour leur précieuse contribution à la relecture de la version FALC du magazine.

Retrouvez le Séniors Mag' au sein de vos Mairies, Pôle santé,...et sur le site internet de la Communauté de communes : [www.pays-chataigneraie.fr](http://www.pays-chataigneraie.fr)

## » Oriane Brault, Psychologue Nouveau professionnel de santé sur notre territoire intercommunal

Nous avons le plaisir de vous annoncer l'arrivée d'Oriane Brault, installée au pôle santé de la Châtaigneraie depuis le 1<sup>er</sup> septembre. Elle accueille enfants, adolescents et adultes chaque mercredi au sein du pôle santé.

Son arrivée contribue à renforcer l'offre locale, un élément clé pour favoriser le bien-être mental et la santé globale de nos habitants.

Vous pouvez désormais prendre rendez-vous avec Mme BRAULT au 07 87 27 33 66



## » Vivre ensemble autrement L'habitat inclusif pour seniors, une nouvelle façon de bien vieillir

L'habitat inclusif propose une solution de logement destinée aux personnes âgées et aux personnes en situation de handicap. Il offre une alternative à l'isolement du domicile individuel et à la vie en établissement collectif. Ce mode de vie permet aux résidents de disposer de leur propre logement tout en partageant des espaces communs et en s'impliquant dans un projet de vie sociale collectif.



### Nouveau projet d'habitat inclusif à S' Maurice-des-Noues

La création de cet habitat est issue d'un projet de deux couples, Mr et Mme BATY et Mr et Mme DAUBERCIES.

Christelle BATY, est infirmière depuis plus de 30 ans, elle a exercé dans différents services médicaux (urgences EHPAD, hôpital, ...). Elle est également infirmière sapeur-pompier depuis 20 ans.

Bruno BATY est agriculteur depuis 35 ans impliqué dans la vie municipale comme conseiller.

Bérengère DAUBERCIES a travaillé plus de 30 ans dans le milieu médico-social, notamment dans la lingerie hospitalière et désormais auprès d'un public en situation de handicap. Elle est également très impliquée dans la vie municipale (conseillère) et associative, notamment à l'école et au théâtre.

Franck DAUBERCIES est co gérant d'une entreprise de peinture depuis 20 ans. Il est également très investi dans la troupe de théâtre de la commune.

Ces différentes expériences leur ont permis d'identifier des besoins souvent non pris en compte entre le domicile et les structures existantes pour les personnes âgées. C'est cette volonté qui les a conduits à créer un habitat inclusif, à taille humaine et implanté en milieu rural. Ensemble, ils souhaitent offrir aux personnes la possibilité de se projeter dans l'avenir dans un cadre chaleureux et convivial.



### Comment fonctionne la maison au quotidien, notamment en termes d'organisation de la vie collective et des espaces partagés ?

La maison est composée de 4 logements (T1) avec un accès individuel et un espace extérieur privatif que chaque personne pourra aménager librement. Elle dispose aussi d'un espace commun composé d'une cuisine, d'un salon, d'une salle à manger, d'une buanderie et d'un espace extérieur partagé. La maison est de plain-pied et accessible aux personnes à mobilité réduite.

### Quel type de personnes peut intégrer ce logement, et quels sont les critères d'accueil ?

Cette maison s'adresse aux personnes de plus de 65 ans, autonomes et sans troubles cognitifs. Des services d'aide à domicile pourront être mis en place selon les besoins de chacun, afin d'assurer un accompagnement adapté tout en préservant leur indépendance. Il est également essentiel que les personnes aient une appétence pour la vie collective et le souhait de partager des moments avec les autres.

### Quels sont vos objectifs et vos projets pour le développement futur de cet habitat ?

L'arrivée d'une coordinatrice de la vie partagée est prévue dès le 1<sup>er</sup> novembre pour accompagner le quotidien des habitants. Parallèlement, une charte de vie partagée devra être écrite avec les résidents, afin de structurer et enrichir la vie collective tout en respectant le rythme et les besoins de chacun.

Adresse : 14 rue des Papinières» à Saint Maurice-des-Noues

Téléphone : 06 99 17 10 51

Adresse Mail : [entrenoues4@orange.fr](mailto:entrenoues4@orange.fr)

## Mon espace santé : votre carnet de santé numérique 4 étapes pour activer son compte



Vous souhaitez être accompagné pour activer votre espace santé ?

Prenez rendez-vous auprès de France Services au 02 51 52 62 51 : une animatrice vous guidera.

## Le Plan Local Unique Santé Social Famille ... Quesako ? Découvrez le programme d'actions pour 5 ans en vidéo !



Le Plan Local Unique Santé Social Famille (PLUSSF) est un programme d'actions concrètes porté par la Communauté de communes, en partenariat avec l'ARS Pays de la Loire et la CAF de Vendée.

Déployé sur 5 ans (2025-2029), il agit dans plusieurs domaines :

- Santé et prévention ;
- Accès aux droits ;
- Enfance, jeunesse, parentalité.

### Son objectif ?

Mieux vous accompagner grâce à des actions concrètes et de proximité, tout en coordonnant les acteurs locaux pour améliorer les parcours de vie et de santé des habitants du territoire.

Découvrez le PLUSSF en 3 minutes dans une vidéo de présentation accessible sur le site de la Communauté de communes, sur ses réseaux sociaux ou en flashant ce QR code !



## » "Ceci n'est pas de l'amour" de la Cie La Colonie Bakakai Un spectacle pour parler des violences intrafamiliales aux collégiens

En collaboration avec le Département de la Vendée, une action sur la thématique des violences intrafamiliales a été organisée le 25 novembre 2025 pour 120 élèves de 5<sup>e</sup>, dont les 44 élèves du collège Pierre Mendès France.

Le spectacle est une œuvre qui invite à réfléchir sur les relations toxiques et les différentes formes de violence au sein de la famille (le sexisme, la négligence parentale, les violences physiques et psychologiques, l'inceste, la manipulation). À l'issue de la représentation, un temps d'échange a permis aux élèves d'identifier des solutions possibles, de repérer les adultes de confiance à qui se confier et de comprendre l'importance d'en parler à leurs proches.



## » Bientôt sur le territoire : les promeneurs du net Qu'est ce que c'est ?



Les Promeneurs du Net sont des professionnels de la jeunesse, présents sur internet en plus du travail accompli dans la vie réelle. Ils proposent d'échanger avec les jeunes sur les différents réseaux sociaux comme Instagram et Facebook. Ils jouent un rôle d'écoute, de conseil, d'accompagnement et de prévention. Ils tiennent des permanences en ligne sur les différents réseaux pour pouvoir communiquer et tous les échanges sont strictement confidentiels.

Damien Giraud, conseiller numérique, et Marion Suaud, animatrice Activ'ados seront joignables dès janvier 2026 sur les réseaux sociaux.

## » Permanences numériques pour tous Apprendre et échanger gratuitement

Les permanences numériques sont désormais en place sur plusieurs communes du territoire ! Leur objectif est de permettre à chacun de venir échanger librement avec le conseiller numérique sur différentes thématiques liées au numérique.

**Pas besoin de rendez-vous, ni de rester pendant toute la durée de la permanence : vous venez quand vous le souhaitez !**

Les sujets abordés peuvent être variés : naviguer sur Internet en toute sécurité, installer un logiciel, utiliser WhatsApp ou les réseaux sociaux, ranger son ordinateur, ou encore découvrir les bons réflexes en matière de cybersécurité...

Attention : ces temps d'échange ne concernent pas la maintenance ni la réparation de matériel informatique, mais sont dédiés à l'apprentissage et à la découverte du numérique pour tous.

Plus d'info : 02 51 52 62 51 ou [conseiller.numerique@ccplc.fr](mailto:conseiller.numerique@ccplc.fr)



## France services labellisée Point Justice

### Un accès renforcé au droit pour tous



**point-justice**  
informer, orienter, aider

France services du Pays de La Châtaigneraie est désormais " Point Justice ", une reconnaissance qui renforce encore son rôle de proximité et d'accompagnement auprès du public. Cette labellisation, délivrée par le ministère de la Justice et mise en œuvre en partenariat avec le Conseil Départemental de l'Accès au Droit (CDAD), garantit à chacun un accès gratuit, confidentiel et équitable à l'information juridique.

#### Concrètement, le Point Justice permet :

- d'obtenir des informations générales sur ses droits et démarches (famille, travail, logement, consommation, etc.) ;
- d'être orienté vers les services compétents (tribunaux, conciliateurs, avocats, médiateurs, associations spécialisées...);
- et, selon les situations, de rencontrer un professionnel du droit lors de permanences organisées sur place ou à proximité.

Il s'adresse à tous les publics, quels que soient leurs besoins : qu'il s'agisse d'une personne victime ou d'un auteur de faits, chacun peut y trouver écoute, information et orientation vers les structures d'aides adaptées, dans un cadre neutre et bienveillant.

Cette nouvelle labellisation s'inscrit dans la continuité de la mission de France services : offrir à tous un accès simple, humain et de proximité aux services publics, y compris en matière de droit et de justice.

Contact France services : 02 51 52 62 51 - franceservices@ccplc.fr

## Tout comprendre sur la prime d'activité

### Pouvez-vous bénéficier de cette prestation ?

39 % des personnes éligibles à la prime d'activité n'en ferait pas la demande. \*

#### La prime d'activité

##### • Pour qui ?

Vous devez avoir une activité professionnelle depuis au moins 3 mois, être salarié ou indépendant, ou être indemnisé au titre du chômage partiel ou technique, avec des revenus modestes. \*\*

##### • Quel montant ?

Il dépend des ressources de l'ensemble des membres du foyer.

##### • Quelles conditions ?

Vous devez avoir plus de 18 ans et habiter en France.

Vous souhaitez savoir si vous avez le droit à la prime d'activité ? Vous pouvez prendre contact avec l'Animatrice au 02 51 52 62 51.

Sources : [www.service-public.gouv.fr/particuliers/vosdroits/F33375](http://www.service-public.gouv.fr/particuliers/vosdroits/F33375)

\*« D'après une étude de la DRESS (Direction de la Recherche, des Etudes, de l'Evolution et des Statistiques) publiée en 2022.

\*\* Si vous êtes étudiant ou apprenti, vous devez avoir une activité professionnelle dont le revenu mensuel est supérieur à 1 104,25€ (ou assumer la charge d'un ou de plusieurs enfants si vous vivez seul).



## En voiture France services ! Les services publics prennent la route avec Simone

Depuis quelques semaines, un nouveau véhicule sillonne nos routes : Simone, le véhicule itinérant de la Communauté de communes, destiné à venir à la rencontre des habitants sur l'ensemble du territoire. Véritable outil de proximité, Simone permettra d'aller là où les services sont parfois plus éloignés et de faciliter l'accès à l'information, aux démarches et aux animations intercommunales.

L'équipe de France services a d'ailleurs saisi cette belle opportunité pour lancer sa propre itinérance. Grâce à Simone, l'équipe d'animation de la France services a pu mettre en place une itinérance de ses services afin d'aller au plus près des habitants, sous le nom : « En voiture France services ! »

Grâce à ce dispositif, les agents se déplaceront désormais dans les communes pour accompagner les usagers dans leurs démarches administratives, numériques ou sociales, directement au plus près de chez eux... tout cela directement sur place, au cœur des communes.

### Prochaines dates :

**30 janvier de 9h30 à 12h à St Maurice-des-Noues**

**13 février de 9h30 à 12h à Menomblet**

**9 mars de 9h30 à 12h à Loge-Fougereuse**

**1<sup>er</sup> avril de 9h30 à 12h à Marillet**



## Une permanence de l'UDAF à France services Avec 6 services différents, l'UDAF s'engage à soutenir les familles

L'Union Départementale des Associations Familiales de Vendée (UDAF 85) tient une permanence chaque mercredi matin au sein de France services. Cette présence régulière permet à tous les habitants de bénéficier d'une écoute, de conseils et d'un accompagnement autour de diverses thématiques.

L'UDAF propose également plusieurs services complémentaires, accessibles sur rendez-vous uniquement :

### - Le parrainage de proximité

Les parrains et marraines ont pour mission de partager du temps ponctuellement avec un jeune près de chez eux, afin de l'aider à grandir.

06 09 34 44 85 ou [parrainagedeproximite@udaf85.fr](mailto:parrainagedeproximite@udaf85.fr)

### - Le conseil conjugal et familial

Un espace de dialogue pour les couples, les parents ou toute personne souhaitant être accompagnée dans une période de questionnement, de tension ou de changement au sein de la famille.

02 51 44 37 03 ou [conseilconjugalfamilial@udaf85.fr](mailto:conseilconjugalfamilial@udaf85.fr)

### - L'information et le soutien aux tuteurs familiaux

Une écoute pour les personnes accompagnant un proche sous tutelle, curatelle ou sauvegarde de justice, l'UDAF vous informe sur vos droits et devoirs, et vous aide à mieux comprendre ce rôle parfois complexe.

02 51 44 37 16 ou [istf@udaf85.fr](mailto:istf@udaf85.fr)

### - L'accompagnement individuel à la parentalité

Ce service propose un accompagnement personnalisé pour aider les parents à mieux vivre leur rôle, à comprendre les besoins de leurs enfants et à trouver des repères éducatifs adaptés.

02 51 44 37 02 ou 06 66 15 14 37

[parentalite@udaf85.fr](mailto:parentalite@udaf85.fr)

### - La médiation familiale :

Un espace neutre et confidentiel pour restaurer le dialogue dans les situations de séparation, de divorce, de conflit entre parents et enfants. Accompagnés par un médiateur, les membres de la famille peuvent rechercher ensemble des solutions équilibrées.

02 51 44 37 03 ou [mediationfamilial@udaf85.fr](mailto:mediationfamilial@udaf85.fr)

### - Le Point Conseil Budget :

Service ouvert à tous, il accompagne les personnes et les familles rencontrant des difficultés financières. Les conseillers proposent une écoute confidentielle, des outils de gestion adaptés et, si besoin, un soutien dans les démarches administratives ou bancaires.

02 72 78 20 08 ou [pcb@udaf85.fr](mailto:pcb@udaf85.fr)

## » 5 façons de se mettre à la page

### Expositions, spectacles, lectures... partez à la découverte des bibliothèques du territoire

#### L'animation la + environnementale

« Les Petites personnes » de Christian Voltz

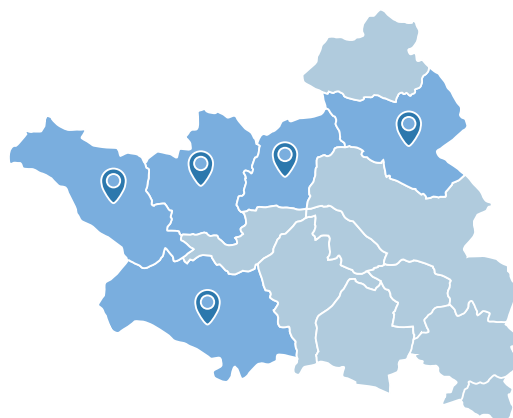
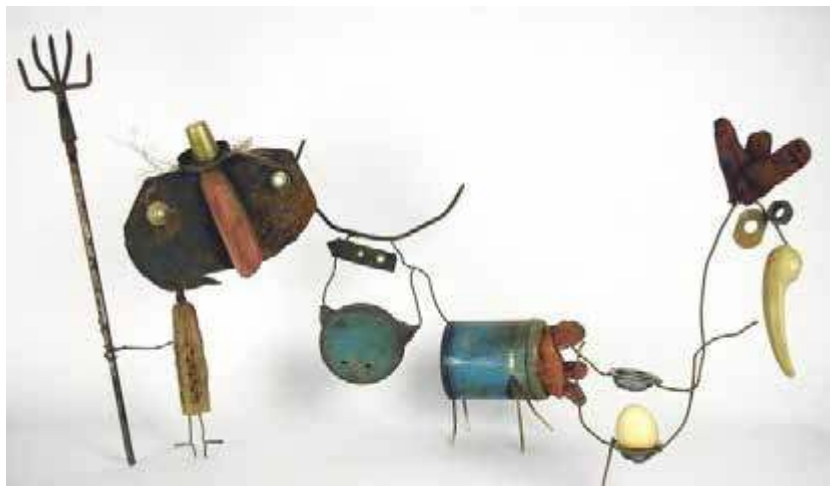
Objets de tout poil, ferraille rouillée, bois poli, cuir pâtiné... Autant de p'tits trucs hors d'usage, tout juste bon à être mis à la poubelle et dont se sert Christian Voltz pour nous inviter à rêver.

Des objets appelés à se transformer en autant de "petites personnes" pour nous raconter tout ce qu'ils portent encore en secret.

Au cours de ses trois semaines profitez également d'ateliers proposés en partenariat en outre avec le centre de loisirs Laguëpie, Le Relais Petite Enfance, Activ'ados...

**Du dimanche 22 mars au dimanche 26 avril 2026 à la bibliothèque de Mouilleron-St Germain**

Vous souhaitez en savoir plus sur l'artiste, flashez ce QR code :



#### La rencontre la + littéraire

Dans le cadre de l'opération « Paroles d'auteurs », le réseau Arantelle aura la chance de recevoir Jean-Christophe Paillé.

Né à Rennes en 1970, Jean-Christophe Paillé a vécu une partie de son enfance en Vendée avant de suivre des études scientifiques et de s'orienter vers une carrière professionnelle dans le domaine de l'informatique.

Le sport a toujours eu une part importante dans sa vie. Il a ainsi pratiqué plusieurs disciplines mais son activité de prédilection reste la course à pied et désormais le Trail.

La réalisation d'un livre faisait partie de ses projets de vie. C'est en 2014 qu'il se lance dans l'écriture de romans policiers.

Il compte désormais huit ouvrages à son actif.

**Le vendredi 9 janvier 2026 à 19h à la bibliothèque de Bazoges-en-Pareds.**

Infos 02 51 69 61 43 ou [info@ccplc.fr](mailto:info@ccplc.fr)

Vous souhaitez lire l'un de ses ouvrages, flashez ce QR code :



#### L'animation la + vivante

Dans le cadre de l'opération « Paroles d'auteurs », le réseau Arantelle aura la chance de recevoir Céline Fioleau.

Céline Fioleau est vendéenne et a découvert il y a quelques années seulement une bulle divertissante, épanouissante et stimulante : l'écriture.

Son premier roman, 3 rue des Embruns, est publié chez Ella Editions. Il raconte la reconstruction d'une jeune trentenaire, au fil de ses rencontres aussi improbables que touchantes.

**Le vendredi 30 janvier 2026 à 19h à la bibliothèque de Thouarsais-Bouildroux (Rives-du-Fougerais)**

Infos [02 51 69 61 43](tel:0251696143) ou [info@ccplc.fr](mailto:info@ccplc.fr)

Vous souhaitez lire son roman, flashez ce QR code :



#### Le spectacle le + poétique

Issun Bôshi, spectacle regroupant trois contes traditionnels japonais qui jouent avec la temporalité et les cycles de la nature.

Issun Bôshi, garçon pas plus grand qu'un pouce, vieillit, mais ne grandit pas. Urachima, pêcheur un brin tête brûlée, est oublié par la mort et vit jusqu'à plus de 150 ans. Grâce à un mortier magique, un couple de vieillards modestes fait apparaître tous les matins du riz dans une gamelle et s'étonne de faire fleurir les arbres en plein automne.

**Dimanche 1<sup>er</sup> février 2026 à 15h30 à la bibliothèque de Mouilleron-St-Germain**

Infos [02 51 69 61 43](tel:0251696143) ou [info@ccplc.fr](mailto:info@ccplc.fr)

#### L'atelier le + créatif

Venez rencontrer Cy, l'autrice de la série « Ana & l'entremonde » aux éditions Glénat et de « Radium Girls » paru en 2020 chez Glénat qui parle de luttes de femmes dans les années 20 aux États-Unis et a été saluée par les lecteurs et la critique en remportant le Prix BD Lecteurs.com 2021, le Prix de L'échappée littéraire 2021/2022 ...

Rencontre proposée en partenariat avec le BD Fest.

**Vendredi 29 mai 2026 à la bibliothèque de St Pierre-du-Chemin à 18h30**

Infos [02 51 69 61 43](tel:0251696143) ou [info@ccplc.fr](mailto:info@ccplc.fr)



## EMMÈNE TES PARENTS

Pour aller plus loin, emène tes parents et tes grands-parents à l'exposition « Les petites personnes » créée par l'artiste Christian Voltz à la bibliothèque de Mouilleron-St-Germain (aux heures d'ouverture).

Une exposition faite de vieux bidules, machins et trucs en tout genre. Sur place, des ateliers créatifs t'attendent !  
Plus d'information P.32



À la manière de Christian Voltz tu peux créer de jolis décors pour la maison.

Récupère des ampoules grillées, demande à un adulte d'enlever tout ce qui peut-être dangereux au niveau du culot.



Plie un fil de fer et place le dans l'espace vide du culot.

Découpe un ruban pour suspendre ton vase, va vite cueillir des fleurs, met de l'eau dans l'ampoule et hop !

Tu as fabriqué un très joli vase.

## LES PODCAST DES P'TITS CURIEUX

Un moment d'écoute ludique et magique pour les enfants



À travers une série de podcasts, Thomas Pesquet se livre à Olma pour raconter son séjour orbital au cours de 23 épisodes.

À 400 km d'altitude, il évoque ses sensations, épisode après épisode, sa motivation, sa passion pour l'espace, son quotidien sans oublier toutes les expériences qu'il effectue à bord de la station spatiale internationale.



Un podcast en 9 épisodes pour expliquer le ciel aux plus jeunes.

Chaque épisode permet de découvrir en 5 minutes les grandes lignes de thèmes aussi variés que l'univers, la sonde spatiale Rosetta, les coulisses des agences spatiales, les exoplanètes ...

## LE MOT DIFFICILE : PSYCHOLOGUE



Le psychologue étudie la façon de penser, de se sentir et de se comporter d'un point de vue scientifique et applique ces connaissances en vue d'aider les personnes à comprendre, à expliquer et à modifier leur comportement.

Source : ordre des Psychologues du Québec

# CCPLC mag' JUNIOR



## QUEL ACCROC AUX ÉCRANS ES-TU ?

Les écrans et toi, c'est: "Je t'aime pour la vie" ou plutôt "Lache moi les baskets, j'ai besoin d'air !" ? Pour le savoir, réponds vite aux cinq questions ! En flashant ce QR code.



La journée des grandes personnes : 100 métiers à découvrir et à explorer

Morgand, Virginie  
Milan jeunesse

Ce documentaire présente quatorze univers professionnels avec, pour chacun, des illustrations mettant en scène les différents métiers et huit personnages décrivant leurs occupations.



Dokéo découvrir les métiers : 250 métiers pour imaginer ton avenir

Holl, Patricia  
Nathan Jeunesse

Pour mieux comprendre l'univers professionnel à travers 14 lieux (hôpital, chantier, aéroport, ville, campagne ...). Avec un système de fiches modulables.

Les métiers du futur : architecte de lieux impossibles et autres incroyables professions

Rossi, Sofia Erica  
White star kids

Un tour d'horizon des métiers d'avenir dans les domaines de la physique, de la biologie, de la robotique, des neurosciences ou encore de l'écologie : explorateur de planètes lointaines, pêcheur de plastique, détecteur de virus, couturier d'ADN, entre autres.



## EMMÈNE TES PARENTS

Spectacle «Racines de vie» de la Cie La Roue Tourne



Une petite graine, on la voit à peine ! Et pourtant ? Libre comme l'air, le vent lui souffle des rencontres merveilleuses.

Un brin de chaleur, un peu de lumière, quelques gouttes d'eau, et beaucoup d'amour, suffisent pour qu'elle prenne racine et s'élève un peu plus haut.

**LE MERCREDI 20 MAI 2026 A 18H00**

Cezais - Rives-du Fougerais

Le guide des idées de métiers  
Phosphore (périodique)

Bayard Jeunesse

Présentation de plus de 220 professions dans vingt secteurs avec des témoignages, les études requises, le niveau de salaire, entre autres. Des tests permettant de savoir si la personnalité est en adéquation avec le type de métier dont il rêve complètent l'ouvrage. Edition augmentée de pages sur les métiers de l'intelligence artificielle.





**SEM AINE  
NATIONALE  
DE LA  
PETITE  
ENFANCE**  
La petite enfance en grand

Thème 13<sup>ème</sup> édition

En

musique

14 > 21  
mars 2026

Spectacle  
Exposition  
Bébés lecteurs  
Conférence